

## 14 Pullover mit Kapuze

Grösse S / M / L / XL

**Modellmasse:** Oberweite 88/96/104/112 cm  
Länge 57/59/61/64 cm

**Material:** LANGYARNS MAGIC TWEED (Schurwolle, Polyamid, Viscose, Polyacryl)  
850/900/950/1000 g = 17/18/19/20 Knl braun 943.0068 und LANGYARNS MOHAIR LUXE  
(Superkid Mohair, Seide) 25 g = je 1 Knl rostrot 698.0062, türkis 698.0174 und petrol 698.0288.  
LANGYARNS / ADDI Strick-N Nr 3. 1 kurze Rundstrick-N Nr 3.

**Muster I:** N Nr 3: 2 M li, 2 M re.

**Muster II:** N Nr 3: Glatt li = Vorders li, Rückss re.

**Muster III:** N Nr 3: Gittermuster gemäss Strickschrift. Das Schema zeigt die R der Vorder- und Rückss. Die 1. – 20. R stets wdh.

**Stickmuster 1 + 2:** Gemäss Stickschrift.

**Maschenprobe:** **Muster II**, N Nr 3:  
20 M = 10 cm breit.  
34 R = 10 cm hoch.  
**Muster III**, N Nr 3:  
28 M = 10 cm breit.  
34 R = 10 cm hoch.

**Rückenteil:** Anschl mit Magic Tweed 100/108/116/124 M. Im Muster I str. Bei 5 cm ab Anschl in folg **Mustereinteilung** weiterstr, dabei über die mittleren 80 M vert 19 M aufn: 1 Rdm, 10/14/18/22 M Muster II, 97 M Muster III, 10/14/18/22 M Muster II, 1 Rdm = 119/127/135/143 M.

**Armausschnitte:** Bei 34/35/36/37 cm ab Anschl (hängend messen) beids jede 2. R 2x3 M, 1x/2x/2x/3x2 M abk und 2x/2x/3x/3x1 M abn (Abn-Tipp s. Seite 2) = 99/103/109/113 M.

**Schultern:** Bei 21/22/23/25 cm Armausschnitthöhe beids jede 2. R 1x13 M + 1x14 M / 2x14 M / 2x15 M / 1x15 M + 1x16 M abk. **Halsausschnitt:** Gleichzeitig mit Schulterbeginn die mittleren 43/45/47/49 M abk und beids davon nach 2 R noch 1x1 M abk.

**Vorderteil:** Wie am Rückenteil str, dabei Muster I mit 1 Rdm, 2 M re, 2 M li beginnen und mit 2 M re, 1 Rdm enden. **Halsausschnitt:** Bei 52/54/55/58 cm ab Anschl die mittleren 17/19/21/23 M abk und beids davon jede 2. R noch 1x5 M, 1x3 M, 1x2 M abk, 2x1 M abn und jede 4. R noch 2x1 M abn. Die Schultern in gleicher Höhe wie am Rückenteil schrägen.

**Ärmel:** Anschl mit Magic Tweed 42/46/50/54 M. Im Muster I str. Bei 5 cm ab Anschl in folg **Mustereinteilung** weiterstr, dabei vert 21 M aufn: 1 Rdm, 14/16/18/20 M Muster II, 33 M Muster

III, 14/16/18/20 M Muster II, 1 Rdm = 63/67/71/75 M. Für die seitl Schrägung beids 8x1 M abw jede 16. + 18. R / 9x1 M jede 16. R / 9x1 M jede 16. R / 9x1 M jede 16. R aufn = 79/85/89/93 M.

**Armkuigel:** Bei 49 cm ab Anschl beids jede 2. R 1x3 M, 1x2 M abk, jede 4. R 3x/3x/4x/4x1 M, jede 2. R 17x1 M abn und 2x2 M abk. Bei 16/16/17/17 cm Armkuigelhöhe die restl M locker abk.

**Besticken:** Die Blumen werden mit Mohair Luxe doppelt ins Muster III in die li M gestickt, am Vorderteil in das 1.+ 4. ganze Gittermuster (Stickschrift 1) und in das 2. + 5. ganze Gittermuster (Stickschrift 2) und in beide Gittermuster an den Ärmeln, Blüten jeweils versetzt in türkis und petrol, Blätter in rostrot, die Blütenmitte in rostrot arb (s. Foto).

**Ausarbeiten:** Nähte schliessen. **Kapuze:** Mit der Rundstrick-N 130 M auffassen (Rückenteil 46 M, Vorderteil die mittleren ca 6/6/8/8 cm freilassen und beids je 42 M). Im Muster III str. Bei 35 cm Kapuzenhöhe je 65 M auf 2 N verteilen und die Kapuze im M-Stich schliessen. Aus der Kapuzenkante ca 152 M auffassen. Im Muster I str. Bei ca 2 cm Bortenhöhe alle M locker abk. Die Schmalkanten der Borte an den Ausschnitt nähen. Ärmel einsetzen.

## 14 Pullover à capuche

Taille S / M / L / XL

<b>Mesures du modèle:</b>	Tour de poitrine	88/96/104/112 cm
	Longueur	57/59/61/64 cm

**Fournitures:** LANGYARNS MAGIC TWEED (laine vierge, polyamide, viscose, acrylique)

850/900/950/1000 g = 17/18/19/20 pelotes marron 943.0068 et LANGYARNS MOHAIR LUXE (superkid mohair, soie) 25 g de ch = 1 pelote rouille 698.0062, turquoise 698.0174 et pétrole 698.0288. Aig LANGYARNS / ADDI N° 3. Une aig circ courte N° 3.

**Point I:** Aig N° 3: 2 m à l'env, 2 m à l'end.

**Point II:** Aig N° 3: Jersey env = à l'env sur l'end, à l'end sur l'env.

**Point III:** Aig N° 3: Point de losanges à torsades d'après la grille Tous les rgs de l'end et de l'env sont représentés sur la grille. Rép tjrs les rgs 1 à 20.

**Points de broderie 1 + 2:** Selon la grille de broderie.

**Échantillon du point:** Point II, aig N° 3:

20 m = 10 cm de large.

34 rgs = 10 cm de haut.

Point III, aig N° 3:

28 m = 10 cm de large.

34 rgs = 10 cm de haut.

**Dos:** Monter 100/108/116/124 m en Magic Tweed. Tric au pt I. À 5 cm du montage, cont **comme suit** en répartissant sur les 80 m centrales 19 augm: 1 m lis, 10/14/18/22 m au pt II, 97 m au pt III, 10/14/18/22 m au pt II, 1 m lis = 119/127/135/143 m. **Emmanchures:** À 34/35/36/37 cm du montage (mesurer suspendu), rab de ch côté tous les 2 rgs 2x3 m, 1x/2x/2x/3x2 m et dim 2x/2x/3x/3x1 m (voir dim page 2) = 99/103/109/113 m. **Épaules:** À 21/22/23/25 cm de haut d'emmanchure, rab de ch côté tous les 2 rgs 1x13 m + 1x14 m / 2x14 m / 2x15 m / 1x15 m + 1x16 m. **Encolure:** Simultanément au début des épaules, rab les 43/45/47/49 m centrales et encore 1x1 m vers les côtés après 2 rgs.

**Devant:** Tric comme pour le dos en commençant le pt I par 1 m lis, 2 m à l'end, 2 m à l'env et en finissant par 2 m à l'end et 1 m lis. **Encolure:** À 52/54/55/58 cm du montage, rab les 17/19/21/23 m centrales et, vers les côtés tous les 2 rgs, rab encore 1x5 m, 1x3 m et 1x2 m, dim 2x1 m et tous les 4 rgs dim encore 2x1 m. Biaiser les épaules à la même haut et comme pour le dos.

**Manches:** Monter 42/46/50/54 m en Magic Tweed. Tric au pt I. À 5 cm du montage, cont **comme suit** en répartissant 21 augm: 1 m lis, 14/16/18/20 m au pt II, 33 m au pt III, 14/16/18/20 m au pt II, 1 m lis = 63/67/71/75 m. Augm de ch côté 8x1 m altern tous les 16 + 18 rgs / 9x1 m tous les 16 rgs / 9x1 m tous les 16 rgs / 9x1 m tous les 16 rgs = 79/85/89/93 m. **Arrondi:** À 49 cm du montage, rab de ch côté tous les 2 rgs 1x3 m et 1x2 m, dim tous les 4 rgs 3x/3x/4x/4x1 m, tous les 2 rgs 17x1 m et rab 2x2 m. À 16/16/17/17 cm de haut d'arrondi, rab souplement les m rest.

**Broderie:** Les fleurs sont brodées en Mohair Luxe en double sur les m env du pt III, sur le devant dans le 1er + 4e pt de losanges entiers (grille de broderie 1) ainsi que dans le 2e + 5e pt de losanges entiers (grille de broderie 2) et sur les manches dans les 2 pts de losanges, broder des fleurs en altern le turquoise et le pétrole, des feuilles en rouille et le cœur des fleurs en rouille (voir photo).

**Finitions:** Faire les coutures. **Capuche:** Avec l'aig circ, relever 130 m (46 m au dos, 42 m de ch côté du devant en omettant les 6/6/8/8 cm centraux). Tric au pt III. À 35 cm de hauteur de capuche, répartir les m sur 2 aig avec 65 m sur ch et les coudre au pt de grafting. Relever 152 m sur le bord de la capuche. Tric au pt I. Rab les m souplement à 2 cm de haut de bordure. Coudre les bords étroits de la bordure à l'encolure. Monter les manches.

## 14 Trui met kap

Maat S / M / L / XL

**Modelmaten:** Borstomtrek 88/96/104/112 cm  
Lengte 57/59/61/64 cm

**Materiaal:** LANGYARNS MAGIC TWEED (wol, polyamide, viscose, polyacryl) 850/900/950/1000 g = 17/18/19/20 kluw bruin 943.0068 en LANGYARNS MOHAIR LUXE (superkid mohair, zijde) 25 g = telkens 1 kluw roestrood 698.0062, turquoise 698.0174 en petrol 698.0288. LANGYARNS / ADDI breinldn Nr 3. 1 korte rondbreid Nr 3.

**Patroon I:** Nldn Nr 3: 2 av st, 2 r st.

**Patroon II:** Nldn Nr 3: av jersey = av op goede kant, r op av kant.

**Patroon III:** Nldn Nr 3: roosterpatroon volgens breischema. Het schema toont de rijen op de goede en av kant. De 1ste tot de 20ste rij blijven herh.

**Borduurpatroon 1 + 2:** volgens borduurschema.

**Proeflapje:** **Patroon II**, Nldn Nr 3:

20 st = 10 cm breed

34 rijen = 10 cm hoog

**Patroon III**, Nldn Nr 3:

28 st = 10 cm breed

34 rijen = 10 cm hoog

**Rugpand:** met Magic Tweed 100/108/116/124 st opz. In pat I br. Op 5 cm van de opzet in volg **stekenindeling** verder br, hierbij in de middelste 80 st verdeeld 19 st meer: 1 kst, 10/14/18/22 st pat II, 97 st pat III, 10/14/18/22 st pat II, 1 kst = 119/127/135/143 st. **Armsgat:** op 34/35/36/37 cm van de opzet (hangend meten) aan weersz elke 2de rij 2x3 st, 1x/2x/2x/3x2 st afk en 2x/2x/3x/3x1 st mind (mind tip zie blz 2) = 99/103/109/113 st. **Schouders:** op 21/22/23/25 cm armsgathoogte aan weersz elke 2de rij 1x13 st + 1x14 st / 2x14 st / 2x15 st / 1x15 st + 1x16 st afk. **Hals:** tegelijk met begin schouders de middelste 43/45/47/49 st afk en aan weersz hiervan na 2 rijen nog 1x1 st afk.

**Voorpand:** als het rugpand br, hierbij pat I met 1 kst, 2 r st, 2 av st beginnen en met 2 r st, 1 kst eindigen. **Hals:** op 52/54/55/58 cm van de opzet de middelste 17/19/21/23 st afk en aan weersz hiervan elke 2de rij nog 1x5 st, 1x3 st, 1x2 st afk, 2x1 st mind en elke 4de rij nog 2x1 st mind. De schouders op gelijke hoogte en wijze als bij het rugpand afk.

**Mouwen:** met Magic Tweed 42/46/50/54 st opz. In pat I br. Op 5 cm van de opzet in volg **stekenindeling** verder br, hierbij verdeeld 21 st meer: 1 kst, 14/16/18/20 st pat II, 33 st pat III,

14/16/18/20 st pat II, 1 kst = 63/67/71/75 st. Voor de mouwverbreding aan weersz 8x1 st afwiss elke 16de + 18de rij / 9x1 st elke 16de rij / 9x1 st elke 16de rij / 9x1 st elke 16de rij meerde = 79/85/89/93 st. **Mouwkop:** op 49 cm van de opzet aan weersz elke 2de rij 1x3 st, 1x2 st afk, elke 4de rij 3x/3x/4x/4x1 st, elke 2de rij 17x1 st mind en 2x2 st afk. Op 16/16/17/17 cm mouwkophoogte de overbl st soepel afk.

**Borduren:** de bloemetjes worden met dubbele draad Mohair Luxe in pat III in de av st geborduurd, bij het voorpand in het volledige 1ste + 4de roosterpatroon (borduerschema 1) en in het volledige 2de + 5de roosterpatroon (borduerschema 2) en in beide roosterpatronen bij de mouwen, bloemetjes telkens verschoven in het turquoise en petrol, blaadjes in roestrood, het midden in roestrood (zie foto).

**Afwerking:** naden sluiten. **Kap:** met de rondbrnld 130 st opnemen (rugpand 46 st, voorpand de middelste ca 6/6/8/8 cm vrij laten en aan weersz telkens 42 st). In pat III br. Op 35 cm hoogte kap telkens 65 st over 2 nldn verdelen en de kap aan elkaar mazen. Uit de randen van de kap ca 152 st opnemen. In pat I br. Op ca 2 cm boordhoogte alle st soepel afk. De korte randen van de boord aan de uitsnijding vastnaaien. Mouwen inzetten.

## 14 Pullover with hood

Size S / M / L / XL

**Garment measurements:** Bust 88/96/104/112 cm (34¾"/37¾"/41"/44")  
Length 57/59/61/64 cm (22½"/23¼"/24"/25¼")

**Materials:** LANGYARNS MAGIC TWEED (new wool, nylon, viscose, acrylic) 850/900/950/1000 g = 17/18/19/20 balls of brown 943.0068 and LANGYARNS MOHAIR LUXE (super kid mohair, silk) 25 g = 1 ball each of rust 698.0062, turquoise 698.0174 and petrol 698.0288. ADDI knitting needles, size 3mm (US 2.5, UK 11). 1 short circular needle, size 3mm (US 2.5, UK 11).

**Pattern I:** 3mm needles: p2, k2.

**Pattern II:** 3mm needles: reverse stocking st = RS p, WS k.

**Pattern III:** 3mm needles: mesh pattern, acc chart. Both RS and WS rows are shown.  
Rep rows 1 – 20.

**Embroidery patterns 1 + 2:** According to chart.

**Gauge:** **Pattern II**, 3mm needles (US 2.5, UK 11):

20 sts = 10 cm (4") wide.

34 rows = 10 cm (4") high.

**Pattern III**, 3mm needles (US 2.5, UK 11):

28 sts = 10 cm (4") wide.

34 rows = 10 cm (4") high.

**Back:** Cast on with Magic Tweed: 100/108/116/124 sts. Knit in pattern I. After 5 cm (2") work with the foll **pattern distribution**, increasing 19 sts evenly over the middle 80 sts: 1 edge st, 10/14/18/22 sts pattern II, 97 sts pattern III, 10/14/18/22 sts pattern II, 1 edge st = 119/127/135/143 sts. **Armholes:** At a length of 34/35/36/37 cm (13½"/13¾"/14¼"/14½"), measured hanging, cast off 3 sts at each end of every other row twice, cast off 2 sts each end of every other row 1/2/2/3 times, then dec 1 st at each end of every other row 2/2/3/3 times (see dec tip, p. 2) = 99/103/109/113 sts. **Shoulders:** When armhole reaches a length of 21/22/23/25 cm (8¼"/8¾"/9"/10") cast off at each end of every other row: 13 sts once + 14 sts once / 14 sts twice / 15 sts twice / 15 sts once + 16 sts once. **Neck:** As you begin shoulder shaping also cast off the middle 43/45/47/49 sts, then cast off 1 st either side of neck after 2 more rows.

**Front:** Knit as for back, beginning pattern I with 1 edge st, k2, p2 and ending with k2, 1 edge st.

**Neck:** At a length of 52/54/55/58 cm (20½"/21¼"/21¾"/22¾") cast off the middle 17/19/21/23 sts, then on alt rows, either side of neck cast off 5 sts once, 3 sts once and 2 sts once, dec 1 st twice, then dec 1 st every 4<sup>th</sup> row twice. Shape shoulders to match the back.

**Sleeves:** Cast on with Magic Tweed: 42/46/50/54 sts. Knit in pattern I. After 5 cm (2") work with the full **pattern distribution**, increasing 21 sts evenly: 1 edge st, 14/16/18/20 sts pattern II, 33 sts pattern III, 14/16/18/20 sts pattern II, 1 edge st = 63/67/71/75 sts. For side shaping, inc 1 st at each end of alt every 16<sup>th</sup> + 18<sup>th</sup> row 8 times / every 16th row 9 times / every 16th row 9 times / every 16th row 9 times = 79/85/89/93 sts. **Sleeve cap:** At a length of 49 cm (19¼"), at each end of every other row cast off 3 sts once and 2 sts once, then dec 1 st each end of every 4th row 3/3/4/4 times, dec 1 st each end of every other row 17 times and cast off 2 sts at each end of every other row twice. Loosely cast off the rem sts when sleeve cap reaches a length of 16/16/17/17 cm (6¼"/6¼"/6¾"/6¾").

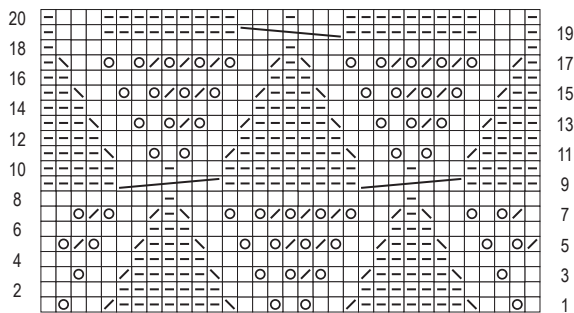
**Embroidery:** With 2 strands of Mohair Luxe embroider flowers in the purl sts of pattern III, on the front over all of the 1<sup>st</sup> + 4th mesh sections (chart 1) and all of the 2<sup>nd</sup> + 5<sup>th</sup> mesh sections (chart 2) and over both mesh sections on the sleeves, Work flowers alternately in turquoise and petrol, leaves in rust, flower centres in rust (see image).

**Finishing:** Close seams. **Hood:** With the circular needle pick up 130 sts (back 46 sts, on front leave 6/6/8/8 cm (2¼"/2¼"/3¼"/3¼") in the middle and pick up 42 sts each side). Knit in pattern III. When hood reaches a length of 35 cm (13¾") divide sts over 2 needles, 65 sts each, then graft the sts together using Kitchener stitch. Pick up 152 sts along the edge of the hood. Knit in pattern I for about 2 cm (¾"), then loosely cast off all sts. Sew the ends of the border to the neckline. Set in sleeves.




# 244-14\_str


## MUSTER III / PATTERN III / POINT III / STEKENPATROON III




32 M / 32 sts 32 m / 32 st


- = 1 M Vorders re, Rückts li
- ▣ = 1 M Vorders li, Rückts re
- ⊙ = 1 U (Rückts = li abstr)
- ⊗ = 2 M re zus-str
- ⊞ = 1 übz Abn (1 M abh, 1 M re,  
und die abgeh M über die gestr M ziehen)

 = 7 M nach re kreuzen (4 M auf 1 Hilfs-N hinter die Arb legen, die folg 3 M re, dann die M der Hilfs-N re str)


 = 7 M nach li kreuzen (3 M auf 1 Hilfs-N vor die Arb legen, die folg 4 M re, dann die M der Hilfs-N re str)


- = 1 m à l'end sur l'end, à l'env sur l'env
- ▣ = 1 m à l'env sur l'end, à l'end sur l'env
- ⊙ = 1 jeté (sur l'env = tric à l'env)
- ⊗ = 2 m à l'end ens
- ⊞ = 1 surjet (gl 1 m, tric 1 m à l'end  
et rab la m gl par-dessus)

 = croiser 7 m vers la droite (gl 4 m sur 1 aig auxil devant le trav, tric les 3 m suiv à l'end puis les m de l'aig auxil à l'end)


 = croiser 7 m vers la gauche (placer 3 m sur 1 aig auxil devant le trav, tric les 4 m suiv à l'end puis tric les m de l'aig auxil à l'end)


- = RS: k1, WS: p1
- ▣ = RS: p1, WS: k1
- ⊙ = yo (WS = p yos)
- ⊗ = k2tog
- ⊞ = sl 1, k1, pssso

 = cable 7 sts towards right (put 4 sts on st holder held at back of work, k the foll 3 sts, then k the sts on st holder)

 = cable 7 sts to the left (put 3 sts on a cable needle in front of work, k the next 4 sts, then k the sts from the cable needle)

- = 1 st r op goede kant, av op av kant
- ▣ = 1 st av op goede kant, r op av kant
- ⊙ = 1 omslag (av kant = av br)
- ⊗ = 2 st r samen br
- ⊞ = 1 overhaling (1 afh, 1 st r br,  
de afgeh st over de gebr st halen)

 = 7 st naar rechts kruisen (4 st op hulplnd achter werk, de 3 volg st r br, daarna de st van de hulplnd r br)

 = 7 st naar links kruisen (3 st op hulplnd voor werk, de 4 volg st r br, daarna de st van de hulplnd r br)