

1 Jacke

Grösse S / M / L / XL

Modellmasse: Oberweite 100/110/120/130 cm
Länge 63 cm

Material: LANGYARNS KYLIE (Baumwolle, Seide, Wolle, Viskose) 400/450/500/550 g = 8/9/10/11 Knl apricot 1038.0027. LANGYARNS / ADDI Strick-N Nr 3 und 3½. 1 lange Rundstrick-N Nr 3. 5 Knöpfe.

Muster I: N Nr 3: 1 Rdm, *1 M li, 2 M re, 1 M li*, von * zu * stets wdh, enden mit 1 Rdm. In den Rückr die M str wie sie erscheinen (= 2 M li, 2 M re).

Muster II: N Nr 3½: Ajourmuster, gemäss Strickschrift. Das Schema zeigt die R der Vorder- und Rückr. Die 1. – 16. R stets wdh.

Tipp 1: Teile die Seide enthalten in der Länge eher knapp arb, sie hängen sich beim Tragen etwas aus dh; sie wachsen in die Länge.

Tipp 2: Bei den Abn der Armausschnitte und des V-Ausschnittes dem Muster entsprechend weiterstr und darauf achten, dass sich U und zus-gestr M ausgleichen.

Maschenprobe: **Muster II, N Nr 3½:**
20 M = 10 cm breit.
30 R = 10 cm hoch.

Rückenteil: Anschl 134/142/154/162 M mit N Nr 3. Im Muster I str. Bei 5 cm ab Anchl 1 Rückr li str und gleichzeitig in dieser R vert 31/29/31/29 M abn = 103/113/123/133 M. Anschliessend mit N Nr 3½ im Muster II weiterstr, dabei nach der Rdm bei **Pfeil A** beginnen, den Rapport 10x/11x/12x/13x str und vor der Rdm bei **Pfeil a** enden. **Armausschnitte:** Bei 42/41/40/38 cm ab Anchl (hängend messen) beids jede 2. R 1x/1x/2x/2x2 M abk und 8x/10x/10x/12x1 M abn (s. Tipp 2 und wichtige Hinweise) = 83/89/95/101 M. **Schultern:** Bei 19/20/21/23 cm Armausschnitthöhe beids jede 2. R 1x6 M + 3x7 M / 3x7 M + 1x8 M / 1x7 M + 3x8 M / 3x8 M + 1x9 M abk. **Halsausschnitt:** Gleichzeitig mit Schulterbeginn die mittleren 23/25/27/29 M abk und beids davon jede 2. R noch 1x2 M und 1x1 M abk.

Linkes Vorderteil: Anchl 70/74/82/86 M mit N Nr 3. Im Muster I str. Bei 5 cm ab Anchl 1 Rückr li str und gleichzeitig in dieser R vert 17/16/19/18 M abn = 53/58/63/68 M. Anschliessend mit N Nr 3½ im Muster II weiterstr, dabei nach der Rdm bei **Pfeil A** beginnen, den Rapport 5x/5x/6x/6x str und vor der Rdm bei **Pfeil a/b/a/b** enden. **V-Ausschnitt:** Bei 40/38/37/36 cm ab

Anschl an der li Kante 16x/17x/18x/19x1 M jede 4. R abn. **Armausschnitt und Schulter** an der re Kante in gleicher Höhe und wie am Rückenteil arb.

Rechtes Vorderteil: Gegengleich zum li Vorderteil str. ~~dabei Muster II nach der Rdm bei Pfeil A/C/A/C beginnen, den Rapport 5x/5x/6x/6x str und vor der Rdm bei Pfeil a enden.~~

Ärmel: Anschl 58/62/66/70 M mit N Nr 3. Im Muster I str. Bei 5 cm ab Anschl 1 Rückr li str und gleichzeitig in dieser R vert 10 M abn = 48/52/56/60 M. Anschliessend mit N Nr 3½ im Muster II weiterstr, dabei das Muster von der Mitte her einteilen. Für die seitl Schrägung beids 10x1 M jede 12. R aufn = 68/72/76/80 M. **Armkugel:** Bei 48 cm ab Anschl beids jede 2. R 1x/1x/2x/2x2 M abk, 20x1 M abn und 1x2 M und 1x3 M abk. Bei 15/15/16/16 cm Armkugelhöhe die restl M locker abk.

Ausarbeiten: Nähte schliessen. **Verschlussborte:** Mit der Rundstrick-N Nr 3 ca 372/376/380/384 M auffassen (Ab Unterkante bis V-Ausschnitt je = 112 M, V-Ausschnitt je = 56 M, Rückenteil = 36/40/44/48 M). Im Muster I str, dabei die 1. R Rückr mit 1 Rdm, 2 M li, 2 M re beginnen und gegengleich enden. In die **re** Verschlussborte vert **5 Knopflöcher** wie folgt einstr: Ab Unterkante 5 M str, die folg 2 M ohne Arb-Faden abk und sofort wieder 2 M neu anschl. Dieses Knopfloch mit je 23 Zwischen-M noch 4 x wdh, die R zu Ende str. Bei 4 cm Bortenhöhe alle M locker dem Muster entsprechend abk. Ärmel einsetzen.

2518-1 Gilet

Taille S / M / L / XL

Mesures du modèle: Tour de poitrine 100/110/120/130 cm

Longueur 63 cm

Fournitures: LANGYARNS KYLIE (coton, soie, laine, viscose) 400/450/500/550 g = 8/9/10/11 pel abricot 1038.0027. Aig LANGYARNS / ADDI N° 3 et 3½. Une longue aig circ N° 3. Cinq boutons.

Point I: Aig N° 3: 1 m lis, *1 m à l'env, 2 m à l'end, 1 m à l'env, rép tjrs de * à *, finir par 1 m lis. Sur l'env, tric les m comme elles se présentent (= 2 m env, 2 m à l'end).

Point II: Aig N° 3½: Pt ajouré, d'après la grille. Tous les rgs de l'end et de l'env sont représentés sur la grille. Rép tjrs les rgs 1 à 16.

Remarque 1: Ne pas tric trop longues les pièces qui contiennent de la soie car elles se détendent en longueur lorsqu'elles sont portées.

Remarque 2: Pour les dim des emmanchures et de l'encolure en V, tric selon le pt et veiller à compenser le nombre de jetés par celui de m tric ens.

Échantillon: Point II, aig N° 3½:
20 m = 10 cm de large.
30 rgs = 10 cm de haut.

Dos: Monter 134/142/154/162 m avec les aig N° 3. Tric au pt I. À 5 cm du montage, tric 1 rg sur l'env à l'env et répartir en même temps 31/29/31/29 dim = 103/113/123/133 m. Cont avec les aig N° 3½ au pt II en commençant après la m lis à la **flèche A**, tric 10x/11x/12x/13x le motif et finir à la **flèche a** avant la m lis. **Emmanchures:** À 42/41/40/38 cm du montage (à mesurer suspendu), rab de ch côté tous les 2 rgs 1x/1x/2x/2x2 m et dim 8x/10x/10x/12x1 m (voir remarque 2 et notes importantes) = 83/89/95/101 m. **Épaules:** À 19/20/21/23 cm de hauteur d'emmanchure, rab de ch côté tous les 2 rgs 1x6 m + 3x7 m / 3x7 m + 1x8 m / 1x7 m + 3x8 m / 3x8 m + 1x9 m. **Encolure:** Simultanément au début des épaules, rab les 23/25/27/29 m centrales et encore 1x2 m et 1x1 m vers les côtés tous les 2 rgs.

Devant gauche: Monter 70/74/82/86 m avec les aig N° 3. Tric au pt I. À 5 cm du montage, tric 1 rg sur l'env à l'env et répartir en même temps 17/16/19/18 dim = 53/58/63/68 m. Cont avec les aig N° 3½ au pt II en commençant après la m lis à la **flèche A**, tric 5x/5x/6x/6x le motif et, avant la m lis, finir à la flèche **a/b/a/b**. **Encolure en V:** À 40/38/37/36 cm du montage, dim à gauche tous les 4 rgs 16x/17x/18x/19x1 m. Tric l'**emmanchure** et l'**épaule** à droite à la même hauteur et comme pour le dos.

Devant droit: Tric symétriquement par rapport au devant gauche. ~~en commençant le pt II après la m lis à la flèche A/C/A/C, tric 5x/5x/6x/6x le motif et finir à la flèche a avant la m lis.~~

Manches: Monter 58/62/66/70 m avec les aig N° 3. Tric au pt I. À 5 cm du montage, tric 1 rg sur l'env à l'env et répartir en même temps 10 dim = 48/52/56/60 m. Cont avec les aig N° 3½ au pt II en répartissant le pt depuis le milieu. Augm de ch côté 10x1 m tous les 12 rgs = 68/72/76/80 m. **Arrondi:** À 48 cm du montage, de ch côté tous les 2 rgs, rab 1x/1x/2x/2x2 m, dim 20x1 m et rab 1x2 m et 1x3 m. À 15/15/16/16 cm de hauteur d'arrondi, rab seulement les m rest.

Finitions: Faire les coutures. **Patte de fermeture:** Avec l'aig circ N° 3, relever 372/376/380/384 m (= 112 m à partir du bas jusqu'à l'encolure en V et vice-versa, 56 m sur ch des bords de l'encolure, 36/40/44/48 m au dos). Tric au pt I en commençant le 1er rg sur l'env par 1 m lis, 2 m à l'env, 2 m à l'end et en finissant symétriquement. Répartir **5 boutonnières** sur la patte de fermeture **droite** comme suit: À partir du bas, tric 5 m, rab les 2 m suiv sans les tric et monter directement 2 nouvelles m. Rép encore 4x cette boutonnière à 23 m d'intervalle, tric le rg jusqu'à la fin. À 4 cm de hauteur, rab seulement toutes les m selon le pt. Monter les manches.

1 Vest

Maat S / M / L / XL

Modelmaten: Bovenwijdte 100/110/120/130 cm
Lengte 63 cm

Materiaal: LANGYARNS KYLIE (katoen, zijde, wol, viscose) 400/450/500/550 g = 8/9/10/11 bollen abrikoos 1038.0027. LANGYARNS / ADDI breinldn Nr 3 en 3½. 1 lange rondbrnld Nr 3. 5 knopen.

Patroon I: Nldn Nr 3: 1 kst, * 1 av st, 2 r st, 1 av st,* van * tot * blijven herh, eindigen met 1 kst. Op de av kant de st br zoals ze zich voordoen (= 2 av st, 2 r st).

Patroon II: Nldn Nr 3½: ajourpatroon volgens breischema. Het schema toont de nldn op de goede en av kant. De 1ste tot de 16de nld blijven herh.

Tip 1: panden in zijde eerder wat korter br, daar ze langer worden bij het dragen.

Tip 2: bij de mind van het armsgat en de v-hals in het overeenstemmend pat verder br en er rekening meehouden dat de omslagen en samengebreide st elkaar compenseren.

Proeflapje: **Patroon II**, Nldn Nr 3½:

20 st = 10 cm breed

30 nldn = 10 cm hoog

Rugpand: 134/142/154/162 st opz met nldn Nr 3. In pat I br. Op 5 cm van de opzet 1 nld av br op de av kant en tegelijk in deze nld verdeeld 31/29/31/29 st mind = 103/113/123/133 st. Aansluitend met nldn Nr 3½ in pat II verder br, na de kst bij **pijl A** beginnen, het rapport 10x/11x/12x/13x br en voor de kst bij **pijl a** eindigen. **Armsgat:** op 42/41/40/38 cm van de opzet (hangend meten) aan weersz elke 2de nld 1x/1x/2x/2x2 st afk en 8x/10x/10x/12x1 st mind (zie tip 2 en belangrijke aanwijzingen) = 83/89/95/101 st. **Schouders:** op 19/20/21/23 cm hoogte van het armsgat aan weersz elke 2de nld 1x6 st + 3x7 st / 3x7 st + 1x8 st / 1x7 st + 3x8 st / 3x8 st + 1x9 st afk. **Hals:** tegelijk met begin schouders de middelste 23/25/27/29 st afk en aan weersz hiervan elke 2de nld nog 1x2 st en 1x1 st afk.

Linkervoorpand: 70/74/82/86 st opz met nldn Nr 3. In pat I br. Op 5 cm van de opzet 1 nld av br op de av kant en tegelijk in deze nld verdeeld 17/16/19/18 st mind = 53/58/63/68 st. Aansluitend met nldn Nr 3½ in pat II verder br, na de kst bij **pijl A** beginnen, het rapport 5x/5x/6x/6x br en voor de kst bij **pijl a/b/a/b** eindigen. **V-hals:** op 40/38/37/36 cm van de opzet aan de linkerkant 16x/17x/18x/19x1 st elke 4de nld mind. **Armsgat en schouder** aan de rechterkant op gelijke hoogte en wijze als bij het rugpand br.

Rechtersvoorband: als spiegelbeeld van het linkervoorband br. ~~pat II na de kst bij pijl A/C/A/C~~ beginnen, het rapport 5x/5x/6x/6x br en voor de kst bij ~~pijl a~~ eindigen.

Mouwen: 58/62/66/70 st opz met nldn Nr 3. In pat I br. Op 5 cm van de opzet 1 nld av br op de av kant en tegelijk in deze nld verdeeld 10 st mind = 48/52/56/60 st. Aansluitend met nldn Nr 3½ in pat II verder br, hierbij het pat vanuit het midden herindelen. Voor de mouwverbreding aan weersz 10x1 st elke 12de nld meer = 68/72/76/80 st. **Mouwkop:** op 48 cm van de opzet aan weersz elke 2de nld 1x/1x/2x/2x2 st afk, 20x1 st mind en 1x2 st en 1x3 st afk. Op 15/15/16/16 cm mouwkophoogte de overbl st soepel afk.

Afwerking: naden sluiten. **Sluitboorden:** met de rondbrnld Nr 3 ca 372/376/380/384 st opnemen (vanaf onderaan tot de halsuitsnijding telkens = 112 st, v-hals telkens = 56 st, rugpand = 36/40/44/48 st). In pat I br, hierbij de 1ste nld op de av kant met 1 kst, 2 av st, 2 r st beginnen en omgekeerd eindigen. In de **rechtersluitboord** verdeeld **5 knoopsgaten** als volgt inbr: vanaf onderaan 5 st br, de volg 2 st zonder werkdraad afk en meteen 2 nieuwe st opz. Dit knoopsgat om de 23 st nog 4 x herh, de nld tot einde br. Op 4 cm boordhoogte alle st soepel in het overeenstemmend pat afk. Mouwen inzetten.

1 Cardigan

Size S / M / L / XL

Garment measurements: Bust 100/110/120/130 cm (39¼"/43¼"/47¼"/51¼")
Length 63 cm (24¾")

Materials: LANGYARNS KYLIE (cotton, silk, wool, viscose) 400/450/500/550 g = 8/9/10/11 balls of apricot 1038.0027. ADDI knitting needles, size 3mm (US 2.5, UK 11) and 3.5mm (US 4). 1 long circular needle, size 3mm (US 2.5, UK 11). 5 buttons.

Pattern I: 3mm needles: 1 edge st, *p1, k2, p1,* rep from * to *, ending with 1 edge st. On WS rows knit the sts as they face you (= p2, k2).

Pattern II: 3.5mm needles: lace pattern, according to chart. The chart shows the RS and the WS. Repeat rows 1 – 16.

Tip 1: Pieces made from yarn with silk content should be made quite short as they will tend to stretch with wear, becoming longer.

Tip 2: When decreasing for the armhole and V-neck, continue knitting in pattern and take care that each yarn over has a corresponding dec.

Gauge: **Pattern II**, 3.5mm needles:
20 sts = 10 cm (4") wide.
30 rows = 10 cm (4") long.

Back: Cast on 134/142/154/162 sts with 3mm needles. Knit in pattern I. After 5 cm (2") work 1 WS row in p and dec 31/29/31/29 sts evenly over the row = 103/113/123/133 sts. Then change to 3.5mm needles and knit in pattern II: after the edge st begin at **arrow A**, rep pattern 10/11/12/13 times across and finish at **arrow a** before the edge st. **Armholes:** At 42/41/40/38 cm (16½"/16¼"/15¾"/15") from the cast-on (measured hanging) cast off 2 sts at each end of every other row 1/1/2/2 times and dec 1 st 8/10/10/12 times (see tip 2 and Important Information) = 83/89/95/101 sts. **Shoulders:** When armhole measures 19/20/21/23 cm (7½"/8"/8¼"/9") cast off at each end of every other row: 6 sts once + 7 sts 3 times / 7 sts 3 times + 8 sts once / 7 sts once + 8 sts 3 times / 8 sts 3 times + 9 sts once. **Neck:** At the same time, as you begin shoulder shaping, cast off the middle 23/25/27/29 sts and then at neck edge on every other row cast off another 2 sts once and 1 st once.

Left front: Cast on 70/74/82/86 sts with 3mm needles. Knit in pattern I. After 5 cm (2") work 1 WS row in purl and dec 17/16/19/18 sts evenly over the row = 53/58/63/68 sts. Then change to 3.5mm needles and knit in pattern II: after the edge st begin at **arrow A**, rep pattern 5/5/6/6

times across and finish at **arrow a/b/a/b** before the edge st. **V-neck:** At 40/38/37/36 cm (15¾"/15"/14½"/14¼") from the cast-on, dec 1 st at the left edge on every 4th row 16/17/18/19 times. Work **armhole and shoulder** at the right edge, at the same length and in the same way as for back.

Right front: Knit to mirror the left front. ~~when working in pattern II begin at arrow A/C/A/C after the edge st, rep pattern 5/5/6/6 times across and finish at arrow a before the edge st.~~

Sleeves: Cast on 58/62/66/70 sts with 3mm needles. Knit in pattern I. After 5 cm (2") work 1 WS row in p and dec 10 sts evenly over the row = 48/52/56/60 sts. Then change to 3.5mm needles and knit in pattern II, take care to centre the pattern. To shape the sides, inc 1 st at each end of every 12th row 10 times = 68/72/76/80 sts. **Sleeve cap:** When sleeve measures 48 cm (19"), at each end of every other row cast off 2 sts 1/1/2/2 times, dec 1 st 20 times and cast off again: 2 sts once and 3 sts once. Loosely cast off the rem sts when sleeve cap reaches a length of 15/15/16/16 cm (6"/6"/6¼"/6¼").

Finishing: Close seams. **Front bands:** With 3mm circular needle pick up 372/376/380/384 sts (from lower edge to V-neck = 112 sts each side, V-neck = 56 sts each side, back = 36/40/44/48 sts). Knit in pattern I, beginning the first row (WS) with 1 edge st, p2, k2 and ending in reverse. Make **5 buttonholes** in the **right** front band, as foll: starting at the lower edge knit 5 sts, cast off the next 2 sts without working the yarn and immediately cast on 2 new sts in their place. Rep buttonhole in this way 4 more times with 23 sts in between, knit to end of row. When front band measures 4 cm (1½") cast off all sts loosely, in pattern. Set in sleeves.

1 Jakke

Størrelse S / M / L / XL

Modellens mål: Overvidde 100/110/120/130 cm
Længde 63 cm

Materiale: LANGYARNS KYLIE (bomuld, silke, uld, viscose) 400/450/500/550g = 8/9/10/11 ngl abrikos 1038.0027. LANGYARNS / ADDI strikkepinde nr 3 og 3½. 1 lang rundpind nr 3. 5 knapper.

Mønster I: Pinde nr 3: 1 kantm, *1 vr, 2 r, 1 vr*, gentag fra *til* hele tiden, slut med 1 kantm. På vrangen strikkes m som de ser ud (= 2 vr, 2 r).

Mønster II: Pinde nr 3½: Ajourmønster ifølge diagram. Diagrammet viser p på retten og vrangen. 1. – 16. p gentages hele tiden.

Tips 1: Dele af silke giver sig ved brug, dvs vokser i længden.

Tips 2: Ved indtagning til ærmegab og V-udskæring strikkes videre i tilsvarende mønster og bemærk at omslaget og den sm-strikkede m udlignes.

Strikkefasthed: **Mønster II**, pinde nr 3½:
20 m = 10 cm bred.
30 p = 10 cm høj.

Ryggen: Slå 134/142/154/162 m op med p nr 3. Strik i mønster I. Ved 5 cm strikkes 1 p vr på vrangen og samtidig tages 31/29/31/29 m ind jævnt fordelt på denne p = 103/113/123/133 m. Herefter strikkes videre i mønster II med p nr 3½, idet man begynder efter kantm ved **pil A**, rapporten strikkes 10/11/12/13x og slutter før kantm ved **pil a**. **Ærmegab:** Når arb måler 42/41/40/38 cm (hængende mål) lukkes af i begge sider på hver 2. p 1/1/2/2x2 m og 8/10/10/12x1 m tages ind (se tips 2 og vigtige henvisninger) = 83/89/95/101 m. **Skulder:** Når ærmegabet måler 19/20/21/23 cm lukkes af i begge sider på hver 2. p 1x6 + 3x7 / 3x7 + 1x8 / 1x7 + 3x8 / 3x8 + 1x9 m. **Halsudskæring:** Samtidig med 1. skulderlukning lukkes de midterste 23/25/27/29 m af og på begge sider heraf lukkes endnu 1x2 og 1x1 m af på hver 2. p.

Venstre forstykke: Slå 70/74/82/86 m op med p nr 3. Strik i mønster I. Ved 5 cm strikkes 1 p vr på vrangen og samtidig på denne p tages 17/16/19/18 m ind jævnt fordelt = 53/58/63/68 m. Herefter strikkes videre i mønster II med p nr 3½, idet man begynder efter kantm ved **pil A**, rapporten strikkes 5/5/6/6x og slutter før kantm ved **pil a/b/a/b**. **V-udskæring:** Når arb måler 40/38/37/36 cm tages 16/17/18/19x1 m ind i venstre side på hver 4. p. **Ærmegab** og **skulder** i højre side strikkes ved samme højde og på samme måde som på ryggen.

Højre forstykke: Strikkes som venstre forstykke men modsat. ~~idet mønster II efter kantm begynder ved pil A/C/A/C, rapporten strikkes 5/5/6/6x og slutter før kantm ved pil a.~~

Ærmer: Slå 58/62/66/70 m op med p nr 3. Strik i mønster I. Ved 5 cm strikkes 1 p vr på vrangen og samtidig på denne p tages 10 m ind jævnt fordelt = 48/52/56/60 m. Herefter strikkes videre i mønster II med p nr 3½, idet mønstret inddeles fra midten. Til skråning i siderne tages 10x1 m ud i begge sider på hver 12. p = 68/72/76/80 m. **Ærmerunding:** Når ærmet måler 48 cm lukkes

1/1/2/2x2 m af, 20x1 m tages ind og 1x2 og 1x3 m lukkes af i begge sider på hver 2. p. Når ærmerundingen måler 15/15/16/16 cm lukkes de resterende m løst af.

Montering: Sømmene sys. **Lukningsbort:** Med rundp nr 3 samles ca 372/376/380/384 m op (fra kanten forneden til V-udskæring hver = 112 m, V-udskæring hver = 56 m, ryggen = 36/40/44/48 m). Strik i mønster I, idet 1. p vrangen begynder med 1 kantm, 2 vr, 2 r og slutter modsat. På **højre** lukningsbort strikkes **5 knaphuller** jævnt fordelt på følgende måde: Fra kanten forneden strikkes 5 m, de følgende 2 m lukkes af uden arb-tråd og straks slås 2 nye m op. Dette knaphul gentages endnu 4x med hver 23 m imellem, p strikkes til ende. Ved 4 cm bort lukkes alle m af i tilsvarende mønster. Ærmer sys i.

2518-01_str

Mønster II

Rapport 10 m

= 1 r på retten, 1 vr på vrangen

= 1 vr på retten, 1 r på vrangen

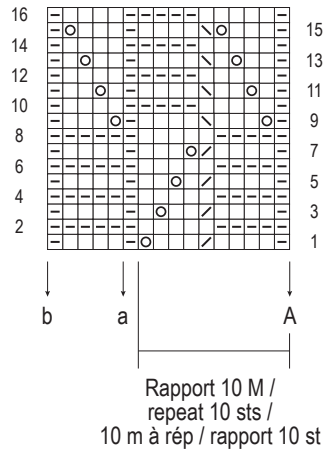
= 1 slå om

= 2 r sm

= 1 overtræksindtagning (1 m løs af, 1 r og træk den løse m over den strikkede m)

2518-01_str

MUSTER II / PATTERN II / POINT II / STEKENPATROON II



- = 1 M Vorders re, Rückts li
- ▤ = 1 M Vorders li, Rückts re
- ⊗ = 1 U
- ⊘ = 2 M re zus-str,
- ⊚ = 1 übz Abn (1 M abh, 1 M re str und die abgeh M über die gestr M ziehen)

- = RS: k1, WS: p1
- ▤ = RS: p1, WS: k1
- ⊗ = yo
- ⊘ = k2 tog
- ⊚ = sl1, k1, pss0

- = 1 m à l'end sur l'end, à l'env sur l'env
- ▤ = 1 m à l'env sur l'end, à l'end sur l'env
- ⊗ = 1 jeté
- ⊘ = 2 m à l'end ens
- ⊚ = 1 surjet (gl 1m, tric 1 m à l'end et rab la m gl par-dessus)

- = 1 st r op goede kant, av op av kant
- ▤ = 1 st av op goede kant, r op av kant
- ⊗ = 1 omslag
- ⊘ = 2 st r samen br
- ⊚ = 1 overhaling (1 afh, 1 st r br, de afgeh st over de gebr st halen)

- = 1 r på retten, 1 vr på vrangen
- ▤ = 1 vr på retten, 1 r på vrangen
- ⊗ = 1 slå om
- ⊘ = 2 r sm
- ⊚ = 1 overtræksindtagning (1 m løs af, 1 r og træk den løse m over den strikkede m)