

## 44 Pullover

Grösse S - M

<b>Modellmasse:</b>	Oberweite	100 cm
	Länge	61 cm

**Material:** LANGYARNS MOHAIR LUXE (Superkid Mohair, Seide) 150 g = 6 Knl rot 698.0060.  
LANGYARNS / ADDI Strick-N Nr 4. 1 kurze Rundstrick-N Nr 4.

- Muster I:** N Nr 4: Ajourmuster: Gemäss Strickschrift. Das Schema zeigt die R der Vorders. In den Rückr die M und U li str. Die 1. – 24. R 1x str.
- Muster II:** N Nr 4: Glatt li = Vorders li, Rückr re.
- Muster III:** N Nr 4: Lochmuster über 5 M: **1. R Vorders:** 2 M re zus-str, 1 U, 1 M re, 1 U, 1 übz Abn (1 M abh, 1 M re str und die abgeh M über die gestr M ziehen). **2. R Rückr:** Die M und U li str.
- Muster IV:** N Nr 4: Glatt re = Vorders re, Rückr li.
- Muster V:** N Nr 4: Zick-Zackmuster (Beginn nach re): **Vorders:** 2 M re zus-str, 1 U. **Rückr:** li. Das Muster jeweils jede 2. R (Vorders) um eine M nach re verschieben. Das Muster abw mit Muster Va str, dh jeweils abw nach je 16 R nach re und nach 18 R nach li verschieben.
- Muster Va:** N Nr 4: Zick-Zackmuster (Beginn nach li): **Vorders:** 1 U, 1 übz Abn. **Rückr:** li. Das Muster jeweils jede 2. R (Vorders) um eine M nach li verschieben. Das Muster abw mit Muster V str, dh jeweils abw nach je 16 R nach li und nach 18 R nach re verschieben.
- Muster VI:** N Nr 4: Blattmuster (Ajour): Gemäss Strickschrift. Das Schema zeigt die R der Vorders. In den Rückr die M str wie sie erscheinen. Die grau unterlegten Kästchen gelten nur für die Ärmel. Die 1. – 50. R 1x str. Für die Armkugel 1x die 1. – 54. R str.
- Muster VII:** N Nr 4: 1 M re, 1 M li.

**Tipp 1:** Bei den Ärmeln ab der R 21. R nur noch die ganzen Blätter fertigstr. Die M zwischen den einzelnen Blättern im Muster II str (s. Kennzeichnung Schema).

**Tipp 2:** Die M der Halsborte evtl mit einer grösseren N abk oder mit doppeltem Faden.

**Maschenprobe:** **Muster II + III, N Nr 4:**  
20 M = 10 cm breit.  
28 R = 10 cm hoch.

**Rücken – und Vorderteil:** Anschl mit N Nr 4 103 M. 1 Rückr li str und anschliessend im Muster I weiterstr, dabei nach der Rdm mit der M vor dem Rapport beginnen, den Rapport 5x str und

vor der Rdm bei **Pfeil a** enden. Nach 24 R in folg **Mustereinteilung** weiterstr: 1 Rdm, 11 M Muster II, 5 M Muster III, 15 M Muster IV, 2 M Muster V, 15 M Muster IV, 5 M Muster III, 15 M Muster IV, 2 M Muster Va, 15 M Muster IV, 5 M Muster III, 11 M Muster II, 1 Rdm.

**Armausschnitte:** Bei 41 cm ab Anchl (hängend messen) beids jede 2. R 1x6 M, 1x3 M und 1x2 M abk = 81 M. Nun im Muster VI weiterstr. Nach 50 R alle M liegenlassen.

**Vorderteil:** Wie am Rückenteil str.

**Ärmel:** Anchl mit N Nr 4 49 M. 1 Rückr li str und anschliessend im Muster I weiterstr, dabei nach der Rdm mit 1 M re (Rücks li), 2x den Rapport str und vor der Rdm bei **Pfeil a** und 1 M re (Rücks li) enden. Nach 24 R in folg **Mustereinteilung** weiterstr: 1 Rdm, 21 M Muster II, 5 M Muster III, 21 M Muster II, 1 Rdm = 49 M. Für die seitl Schrägung beids 17x1 M jede 6. R aufn = 83 M. Bei 41 cm ab Anchl im Muster VI weiterstr dabei in der 1. R vert 28 M aufn (für die Weite des Puffärmels) und in folg **Mustereinteilung** weiterstr: 1 Rdm, 15 M Muster II, 79 M Muster VI, 15 M Muster II, 1 Rdm = 111 M. **Armkugel:** Bei 42 cm ab Anchl beids 1x5 M abk, anschliessend jede 4. R 5x1 M und jede 6. R noch 2x1 M abk. Anschliessend Muster VI in der Höhe fertigstr, dabei die grau unterlegten M im Muster II str (s. Tipp 1), dabei verringern sich die M-Zahlen. Bei 19 cm Armkugelhöhe die restl M abk, dabei stets 2 M dem Muster entsprechend re oder li zus-str.

**Ausarbeiten:** Die liegengelassenen je 22 M der **Schultern** im M-Stich schliessen. **Halsborte:** Die mittleren je 37 M auf eine Rundstrick-N nehmen und im Muster VII rundstr. Bei 5 cm Bortenhöhe alle M **locker** abk (s. Tipp 2). Die Seiten- und Ärmelnähte schliessen. Die Ärmel einsetzen, dabei über die Höhe der Schultern den Ärmel zus-gerafft einnähen.

## 44 Pullover

Size S - M

Garment measurements: Bust	100 cm (39¼")
Length	61 cm (24")

Materials: LANGYARNS MOHAIR LUXE (super kid mohair, silk) 150 g = 6 balls of red 698.0060. ADDI knitting needles, size 4mm (US 6, UK 8). 1 short circular knitting needle size 4mm (US 6, UK 8).

- Pattern I: 4mm needles: lace pattern: according to chart. The RS rows are shown. On WS rows purl all sts. Knit rows 1 – 24 once.
- Pattern II: 4mm needles: reverse stocking st = RS p, WS k.
- Pattern III: 4mm needles: eyelet pattern over 5 sts: Row 1, RS: k2tog, yo, k1, yo, sl1, k1, pssso. Row 2, WS: purl all sts.
- Pattern IV: 4mm needles: stocking st = RS k, WS p.
- Pattern V: 4mm needles: zig-zag pattern to the right: RS: k2tog, yo. WS: p. On every other row (RS) move the pattern 1 st to the right. Alternate pattern V with pattern Va, so after 16 rows to the right work 18 rows to the left.
- Pattern Va: 4mm needles: zig-zag pattern to the left: RS: yo, sl1, k1, pssso. WS: p. On every other row move the pattern 1 st to the left. Alternate pattern Va with pattern V, so after 16 rows to the left work 18 rows to the right.
- Pattern VI: 4mm needles: leaf pattern (lace): according to chart. The RS rows are shown. On WS rows knit the sts as they face you. The squares highlighted in grey only apply to the sleeves. Knit rows 1 – 50 once. For the sleeve cap knit rows 1 – 54 once.
- Pattern VII: 4mm needles: k1, p1.

Tip 1: When completing the sleeves, from row 21 only knit whole leaves. Knit the sts between the individual leaves in pattern II (as marked on the schematic).

Tip 2: If desired cast off the sts at the neck edge with a larger needle size or with the yarn double.

Gauge: Patterns II + III, 4mm needles:  
20 sts = 10 cm (4") wide.  
28 rows = 10 cm (4") high.

Back and front: Cast on 103 sts with 4mm needles. Purl 1 WS row, then continue in pattern I: after the edge st begin at arrow A, rep pattern 5 times across and finish at arrow a, before the edge st. After 24 rows allocate pattern as foll: 1 edge st, 11 sts pattern II, 5 sts pattern III, 15 sts pattern IV, 2 sts pattern V, 15 sts pattern IV, 5 sts pattern III, 15 sts pattern IV, 2 sts pattern Va, 15 sts pattern IV, 5 sts pattern III, 11 sts pattern II, 1 edge st. Armholes: At a length of 41 cm (16¼"), measured hanging, cast off 6 sts

at each end of the row, then each end of every other row: 3 sts once and 2 sts once = 81 sts. Continue in pattern VI. Leave all sts after 50 rows.

Front: Knit as for back.

Sleeves: Cast on 49 sts with 4mm needles. Purl 1 WS row, then continue in pattern I, after the edge st k1 (on WS p1), knit the pattern repeat twice ending at arrow a, k1 (on WS p1) before the edge st. After 24 rows allocate pattern as foll: 1 edge st, 21 sts pattern II, 5 sts pattern III, 21 sts pattern II, 1 edge st = 49 sts. For the side shaping, inc 1 st at each end of every 6th row 17 times = 83 sts. At a length of 41 cm (16<sup>1</sup>/<sub>4</sub>"') work in pattern VI and inc 28 sts evenly over the first row (for puffed sleeve) then allocate pattern as foll: 1 edge st, 15 sts pattern II, 79 sts pattern VI, 15 sts pattern II, 1 edge st = 111 sts.

Sleeve cap: At a length of 42 cm (16<sup>1</sup>/<sub>2</sub>"') cast off 5 sts at each end of the row, then 1 st at each end of every 4th row 5 times and every 6th row twice. Then finish knitting the rest of pattern VI, but work the sts highlighted in grey in pattern II (see tip 1), in doing so the number of sts will reduce. When the sleeve cap reaches a length of 19 cm (7<sup>1</sup>/<sub>2</sub>"') cast off rem sts, working every 2 sts as k2tog or p2tog in keeping with pattern.

Finishing: Using Kitchener stitch, join the 22 sts left each side for the shoulders. Neckband: Put the middle 37 sts left on hold from front and back on a circular needle and knit pattern VII in the rnd. When neckband measures 5 cm (2"), loosely cast off all sts (see tip). Close the side and sleeve seams. Set in sleeves, gathering at the shoulder.

## 255-44 Pullover

Taille S - M

Mesures du modèle:	Tour de poitrine	100 cm
	Longueur	61 cm

Fournitures: LANGYARNS MOHAIR LUXE (superkid mohair, soie) 150 g = 6 pelotes rouge 698.0060. Aig LANGYARNS / ADDI N° 4. Une aig circ courte N° 4.

- Point I:** Aig N° 4: Pt ajouré: Tric d'après la grille. Seuls les rgs de l'end sont représentés sur la grille. Sur l'env, tric les m et les jetés à l'env. Tric 1x les rgs 1 à 24.
- Point II:** Aig N° 4: Jersey env = à l'env sur l'end, à l'end sur l'env.
- Point III:** Aig N° 4: Point ajouré sur 5 m: 1er rg, sur l'end: 2 m à l'end ens, 1 jeté, 1 m à l'end, 1 jeté, 1 surjet (gl 1 m, tric 1 m à l'end puis rab la m gl par-dessus). 2e rg, sur l'env: Tric les m et les jetés à l'env.
- Point IV:** Aig N° 4: Jersey end = à l'end sur l'end, à l'env sur l'env.
- Point V:** Aig N° 4: Pt de zigzag (début vers la droite): End du trav: 2 m à l'end ens, 1 jeté. Env du trav: À l'env. Décaler le pt de 1 m vers la droite tous les 2 rgs (sur l'end). Tric ce pt altern avec le pt Va c-à-d décaler altern après 16 rgs vers la droite et après 18 rgs vers la gauche.
- Point Va:** Aig N° 4: Pt de zigzag (début vers la gauche): End du trav: 1 jeté, 1 surjet. Env du trav: À l'env. Décaler le pt de 1 m vers la gauche tous les 2 rgs (sur l'end). Tric ce pt altern avec le pt V c-à-d décaler altern après 16 rgs vers la gauche et après 18 rgs vers la droite.
- Point VI:** Aig N° 4: Motif de feuille (ajouré): Tric d'après la grille. Seuls les rgs de l'end sont représentés sur la grille. Sur l'env, tric les m comme elles se présentent. Les cases grisées ne concernent que les manches. Tric 1x les rgs 1 à 50. Pour l'arrondi, tric 1x les rgs 1 à 54.
- Point VII:** Aig N° 4: 1 m à l'end, 1 m à l'env.

**Remarque 1:** Au niveau des manches, à partir du 21e rg, ne plus finir de tric que les feuilles entières. Tric les m entre les feuilles au pt II (cf indication sur la grille).

**Remarque 2:** Si nécessaire, rab les m de l'encolure avec une plus grosse aig ou avec le fil en double.

**Échantillon:** Points II + III, aig N° 4:  
20 m = 10 cm de large.  
28 rgs = 10 cm de haut.

**Dos et devant:** Monter 103 m avec les aig N° 4. **Tric 1 rg sur l'env à l'env puis cont au pt I en commençant après la m lis à la flèche A, tric 5 le motif et finir avant la m lis à la flèche a.** Après 24 rgs, tric comme suit: 1 m lis, 11 m au pt II, 5 m au pt III, 15 m au pt IV, 2 m au pt V, 15 m au pt IV, 5 m au pt III, 15 m au pt IV, 2 m au pt Va, 15 m au pt IV, 5 m au pt III, 11 m au pt II, 1 m lis. Emmanchures: À 41 cm du montage (à mesurer suspendu), de ch côté tous les 2 rgs, rab 1x6 m, 1x3 m et 1x2 m = 81 m. Cont alors au pt IV. Mettre toutes les m en attente après 50 rgs.

**Devant:** Tric comme pour le dos.

**Manches:** Monter 49 m avec les aig N° 4. Tric 1 rg sur l'env à l'env puis cont au pt I en tric 1 m à l'end (à l'env sur l'env) après la m lis, tric 2x le motif et finir avant la m lis à la flèche a et avec 1 m à l'end (à l'env sur l'env). Après 24 rgs, tric comme suit: 1 m lis, 21 m au pt II, 5 m au pt III, 21 m au pt II, 1 m lis = 49 m. Augm 17x1 m de ch côté tous les 6 rgs = 83 m. À 41 cm du montage, cont au pt VI en répartissant au 1er rg 28 augm (pour l'ampleur de la manche ballon) et cont comme suit: 1 m lis, 15 m au pt II, 79 m au pt VI, 15 m au pt II, 1 m lis = 111 m. Arrondi: À 42 cm du montage, rab de ch côté 1x5 m puis tous les 4 rgs 5x1 m et tous les 6 rgs encore 2x1 m. Finir de tric le pt VI sur la hauteur en tric les m grisées au pt II (voir remarque 1) ; le nombre de m diminue. À 19 cm de hauteur d'arrondi, rab les m rest en tric tjrs 2 m à l'end ou à l'env ens selon le pt.

**Finitions:** Faire la couture des 22 m des épaules au pt de maille/grafting. Bordure d'encolure: Avec l'aig circ, reprendre les 37 m centrales de ch côté et cont au pt VII en rond. Rab les m souplement à 5 cm de hauteur de bordure (voir remarque 2). Faire les coutures latérales et celles des manches. Monter les manches en fronçant la manche sur la hauteur de l'épaule.

#### 44 Trui

Maat S - M

Modelmaten:	Bovenwijdte	100 cm
	Lengte	61 cm

Materiaal: LANGYARNS MOHAIR LUXE (superkid mohair, zijde) 150 g = 6 bollen rood 698.0060.

LANGYARNS / ADDI breinldn Nr 4. 1 korte rondbrnld Nr 4.

- Patroon I: Nldn Nr 4: ajourpatroon: volgens breischema. Het schema toont de nldn op de goede kant. Op de av kant de st en omslagen av br. De 1ste tot de 24ste nld 1x br.
- Patroon II: Nldn Nr 4: av tricot = av op goede kant, r op av kant.
- Patroon III: Nldn Nr 4: ajourpatroon met 5 st: 1ste nld goede kant: 2 st r samenbr, 1 omslag, 1 r st, 1 omslag, 1 overhaling (1 st afh, 1 r st br en de afgehaalde st over de gebreide st halen). 2de nld av kant: de st en omslagen av br.
- Patroon IV: Nldn Nr 4: r tricot = r op goede kant, av op av kant.
- Patroon V: Nldn Nr 4: zigzagpatroon (begin naar rechts): goede kant: 2 st r samenbr, 1 omslag. Av kant: av. Het pat telkens elke 2de nld (goede kant) met één st naar rechts verschuiven. Dit pat afwiss met pat Va br, dwz telkens afwiss na 16 nldn naar rechts en na 18 nldn naar links verschuiven.
- Patroon Va: Nldn Nr 4: zigzagpatroon (begin naar links): goede kant: 1 omslag, 1 overhaling. Av kant: av. Het pat telkens elke 2de nld (goede kant) met één st naar links verschuiven. Dit pat afwiss met pat V br, dwz telkens afwiss na 16 nldn naar links en na 18 nldn naar rechts verschuiven.
- Patroon VI: Nldn Nr 4: bladpatroon (ajour): volgens breischema. Het schema toont de nldn op de goede kant. Op de av kant de st br zoals ze zich voordoen. De st met grijze achtergrond gelden enkel voor de mouwen. De 1ste tot de 50ste nld 1x br. Voor de mouwkop 1x de 1ste tot de 54ste nld br.
- Patroon VII: Nldn Nr 4: 1 r st, 1 av st.

Tip 1: bij de mouwen vanaf de 21ste nld enkel nog volledige bladpatronen br. De st tussen de individuele bladpatronen in pat II br (zie schema).

Tip 2: de st van de halsboord eventueel met een dikkere nld of met dubbele draad afk.

Proeflapje:                   Patroon II + III, Nldn Nr 4:  
20 st     = 10 cm breed  
28 nldn   = 10 cm hoog

Rug- en voorpand: met nldn Nr 4 103 st opz. 1 nld av br op de av kant en aansluitend in pat I verder br, na de kst bij pijl A beginnen, het rapport 5x br en voor de kst bij pijl a. Na 24 nldn in volg stekenindeling verder br: 1 kst, 11 st pat II, 5 st pat III, 15 st pat IV, 2 st pat V, 15 st pat IV, 5 st pat III, 15 st pat IV, 2 st pat Va, 15 st pat IV, 5 st pat III, 11 st pat II, 1 kst. Armsgat: op 41 cm van de opzet (hangend meten) aan weersz elke 2de nld 1x6 st, 1x3 st en 1x2 st afk = 81 st. Nu in pat VI verder br. Na 50 nldn alle st laten liggen.

Voorpand: als het rugpand br.

Mouwen: met nldn Nr 4 49 st opz. 1 rij av op de av kant br en aansluitend in pat I verder br, na de kst met 1 r st (av op av kant), 2x het rapport br en voor de kst bij pijl a en 1 r st (av op av kant) eindigen. Na 24 nldn in volg stekenindeling verder br: 1 kst, 21 st pat II, 5 st pat III, 21 st pat II, 1 kst = 49 st. Voor de mouwverbreeding aan weersz 17x1 st elke 6de nld meerd = 83 st. Op 41 cm van de opzet in pat VI verder br, hierbij in de 1ste nld verdeeld 28 st meerd (voor de breedte van de pofmouwen) en in volg stekenindeling verder br: 1 kst, 15 st pat II, 79 st pat VI, 15 st pat II, 1 kst = 111 st. Mouwkop: op 42 cm van de opzet aan weersz 1x5 st afk, aansluitend elke 4de nld 5x1 st en elke 6de nld nog 2x1 st afk. Aansluitend pat VI in de hoogte verder af br, hierbij de st met de grijze achtergrond van pat II br (zie tip 1), hierbij vermindert het aantal st. Op 19 cm mouwkophoogte de overbl st afk, hierbij altijd 2 st r of av samenbr overeenstemmend met het pat.

Afwerking: de 22 st in wacht van de schouders aan elkaar mazen. Halsboord: de telkens 37 middelste st op een rondbrnld nemen en in pat VII rondbr. Op 5 cm boordhoogte alle st soepel afk (zie tip 2). De zij- en mouwnaden sluiten. De mouwen inzetten, hierbij de mouwen thv de schouders fronsen.



## 44 Pullover

Størrelse S – M

**Modellens mål:** Overvidde 100 cm  
Længde 61 cm

**Materiale:** LANGYARNS MOHAIR LUXE (superkid mohair, silke) 150g = 6 ngl rød 698.0060.  
LANGYARNS /ADDI strikkepinde nr 4. 1 kort rundpind nr 4.

- Mønster I:** Pinde nr 4: Ajourmønster: Strik ifølge diagram. Diagrammet viser p på retten. På vrangen strikkes m og omslaget vr. 1.-24. p strikkes 1x.
- Mønster II:** Pinde nr 4: Glatstriking på vrangen = retten vr, vrangen r.
- Mønster III:** Pinde nr 4: Hulmønster over 5 m: **1. p retten:** 2 r sm, 1 slå om, 1 r, 1 slå om, 1 overtræksindtagning (1 m løs af, 1 r og træk den løse m over den strikkede m). **2. p vrangen:** M og omslaget strikkes vr.
- Mønster IV:** Pinde nr 4: Glatstriking på retten = retten r, vrangen vr.
- Mønster V:** Pinde nr 4: Zig-zag-mønster (begynd efter r): **Retten:** 2 r sm, 1 slå om. **Vrangen:** vr. Mønstret på hver 2. p (retten) forskydes 1 m mod højre. Mønstret strikkes skiftevis med mønster Va, dvs skiftevis forskydes efter hver 16 p mod højre og efter 18 p mod venstre.
- Mønster Va:** Pinde nr 4: Zig-zag-mønster (begynd efter vr): **Retten:** 1 slå om, 1 overtræksindtagning. **Vrangen:** vr. Mønstret på hver 2. p (retten) forskydes 1 m mod venstre. Mønstret strikkes skiftevis med mønster V, dvs skiftevis forskydes efter hver 16 p mod venstre og efter 18 p mod højre.
- Mønster VI:** Pinde nr 4: Bladmønster (ajour): Strik ifølge diagram. Diagrammet viser p på retten. På vrangen strikkes m som de ser ud. De grå underliggende kastesting gælder kun for ærmerne. 1.-50. p strikkes 1x. Til ærmerunding strikkes 1.-54.p 1x.
- Mønster VIII:** Pinde nr 4: 1 r, 1 vr.

**Tips 1:** Ved ærmerne fra 21. p strikkes kun de hele blade færdig. M mellem de enkelte blade strikkes i mønster II (se afmærkning diagram).

**Tips 2:** M i halsudskæringen lukkes evt af med en større p eller med dobbelt tråd.

**Strikkefasthed:** **Mønster II+III**, pinde nr 4:  
20 m = 10 cm bred.  
28 p = 10 cm høj.

**Ryg og forstykke:** Slå 103 m op med p nr 4. Strik 1 p vr på vrangen og strik herefter videre i mønster I, idet man efter kantm begynder med 1 r (vrangen vr), **idet man efter kantm begynder ved pil A, rapporten strikkes 5/6/6x og slutter før kantm ved pil a.** Efter 24 p strikkes videre i følgende **mønsterinddeling:** 1 kantm, 11 m mønster II, 5 m mønster III, 15 m mønster IV, 2 m mønster V, 15 m mønster IV, 5 m mønster III, 15 m mønster IV, 2 m mønster Va, 15 m mønster IV, 5 m mønster III, 11 m mønster II, 1 kantm. **Ærmegab:** Når arb måler 41 cm (hængende mål) lukkes af i begge sider på hver 2. p 1x6, 1x3 og 1x2 m = 81 m. Nu strikkes videre i mønster VI. Efter 50 p lader man alle m ligge.

**Forstykke:** Strikkes som ryggen.

**Ærmer:** Slå 49 m op med p nr 4. Strik 1 p vr på vrangen og strik herefter videre i mønster I, idet man efter kantm strikker 1 r (vrangen vr), strik rapporten 2x og slut før kantm ved **pil a** og 1 r (vrangen vr). Efter 24 p strikkes videre i følgende **mønsterinddeling:** 1 kantm, 21 m mønster II, 5 m mønster III, 21 m mønster II, 1 kantm = 49 m. Til skråning i siderne tages 17x1 m ud i begge sider på hver 6. p = 83 m. Når arb måler 41 cm strikkes videre i mønster VI idet man på 1. p tager 28 m ud jævnt fordelt (til vidde på pufærmer) og strik videre i følgende **mønsterinddeling:** 1 kantm, 15 m mønster II, 79 m mønster VI, 15 m mønster II, 1 kantm = 111 m. **Ærmerunding:** Når ærmet måler 42 cm lukkes 1x5 m af i begge sider, herefter lukkes 5x1 m af på hver 4. p og på hver 6. p lukkes endnu 2x1 m af. Herefter strikkes højden færdig i mønster VI, idet de grå underliggende m strikkes i mønster II (se tips 1), idet m-antallet bliver mindre. Når ærmerunding måler 19 cm lukkes de resterende m af, idet man hele tiden strikker 2 r eller 2 vr sm i tilsvarende mønster.

**Montering:** De liggende hver 22 m til **skulder** lukkes med m-sting. **Halsbort:** De midterste hver 37 m sættes på en rundp og rundstrik i mønster VII. Ved 5 cm bort lukkes alle m **løst** af (se tips 2). Side-og ærmesømme sys. Ærmer sys i, idet de over højden af skulderen sys rynket i.

## 255-44\_str

Mønster I  
Rapport 18 m

Mønster VI  
79 m

= 1 r

= 1 vr

= 2 r sm

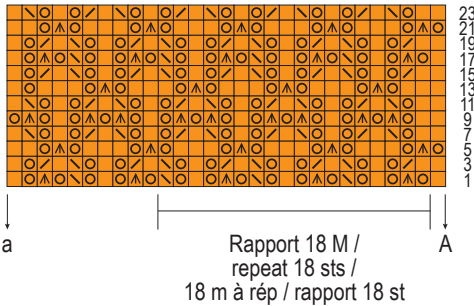
= 1 slå om

= 1 overtræksindtagning (1 m løs af, 1 r og træk den løse m over den strikkede m)

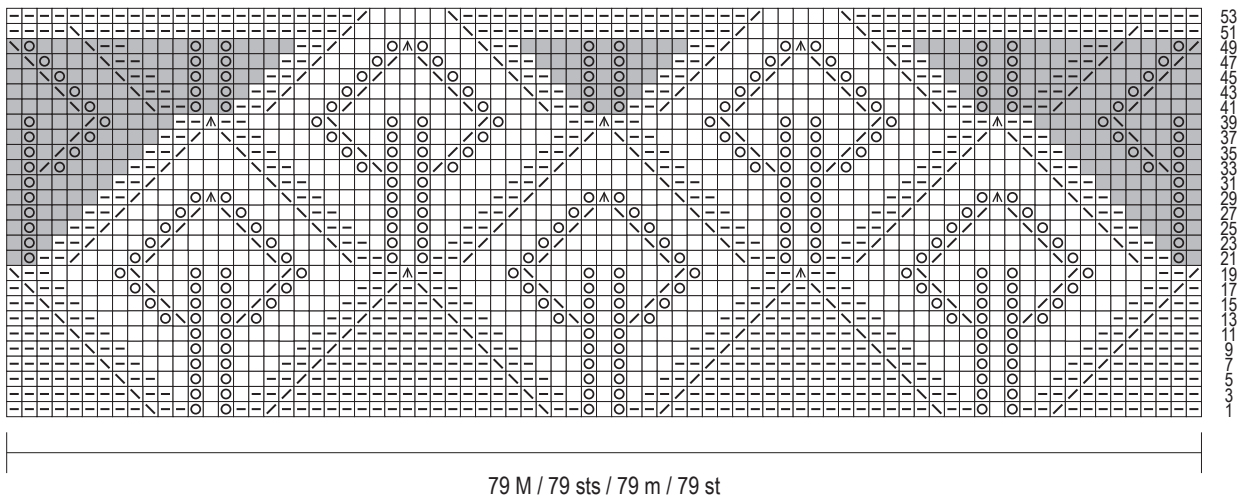
= 1 dobbelt overtræksindtagning (1 m løs af, 2 r sm og træk den løse m over den sm-strikkede m)

# 255-44\_str

## MUSTER I / PATTERN I / POINT I / STEKENPATROON I



## MUSTER VI / PATTERN VI / POINT VI / STEKENPATROON VI



- = 1 M re
- ▤ = 1 M li
- ▥ = 2 M re zus-str
- ⊗ = 1 U
- ▧ = 1 übz Abn (1 M abh, 1 M re, und die abgeh M über die gestr M ziehen)
- ▨ = 1 dopp übz Abn (1 M abh, 2 M re zus-str, die abgeh M über die zus-gestr M ziehen)

- = k1
- ▤ = p1
- ▥ = k2tog
- ⊗ = yo
- ▧ = sl 1, k1, pss0
- ▨ = sl 1, k2 tog, pss0

- = 1 m à l'end
- ▤ = 1 m à l'env
- ▥ = 2 m à l'end ens
- ⊗ = 1 jeté
- ▧ = 1 surjet (gl 1 m, tric 1 m à l'end et rab la m gl par-dessus)
- ▨ = 1 surjet dble (gl 1 m, tric 2 m à l'end ens et rab la m gl par-dessus)

- = 1 r
- ▤ = 1 av
- ▥ = 2 st r samen br
- ⊗ = 1 omslag
- ▧ = 1 overhaling (1 st afh, 1 st r br, de afgeh st over de gebr st halen)
- ▨ = 1 dubbele overhaling (1 st afh, 2 st r samen br, de afgeh st over de samengebr st halen)