

5 Herrenpullover

Grösse S / M / L / XL

Modellmasse: Oberweite 100/108/116/124 cm
Länge 64 cm

Material: LANGYARNS GORDON (Merino superfine, Kaschmir) 300/350/400/450 g = 6/7/8/9 Knl grün 1023.0017. LANGYARNS / ADDI Strick-N Nr 4½ und 5. 1 kurze Rundstrick-N Nr 4½.

Muster I: N Nr 4½: 1 M re, 1 M li.

Muster II: N Nr 5: Reismuster: **1. R:** 1 M re, 1 M li. **2. + 4. R:** Die M str wie sie erscheinen. **3. R:** 1 M li, 1 M re, dh versetzt zur 1. R str. Die 1. – 4. R stets wdh.

Muster III: N Nr 5: Diagonalstreifen nach re oder li: Gemäss Strickschrift. Die re und li M jede 2. R um 1 M nach re oder li verschieben.

Muster IV: N Nr 5: Zopf über 16 M: Gemäss Strickschrift. Das Schema zeigt die R der Vorders. In den Rückr die M str wie sie erscheinen. Die 1. – 20. R stets wdh.

Maschenprobe: **Muster II + III, N Nr 5:**

20 M = 10 cm breit.

22 R = 10 cm hoch.

Muster IV, N Nr 5:

16 M = 5 cm breit.

22 R = 10 cm hoch.

Rückenteil: Anschl 110/118/126/134 M mit N Nr 4½. Im Muster I str. Bei 7 cm ab Anchl mit N Nr 5 in folg **Mustereinteilung** weiterstr: 1 Rdm, 21/25/29/33 M Muster II, 25 M Muster III, 16 M Muster IV, 25 M Muster III, 21/25/29/33 M Muster II, 1 Rdm. Bei 43/42/41/39 cm ab Anchl (hängend messen) beids die Höhe bezeichnen und gerade weiterstr. **Halsausschnitt:** Bei 62 cm ab Anchl die mittleren 24/24/30/30 M abk und beids davon jede 2. R noch 1x8 M und 1x7 M abk. **Schultern:** Bei 21/22/23/25 cm ab Bezeichnung die restl je 28/32/33/37 M liegen lassen.

Vorderteil: Wie am Rückenteil str. **Halsausschnitt:** Bei 57/57/56/56 cm ab Anchl die mittleren 16/16/22/22 M abk und beids davon jede 2. R noch 1x5 M, 1x4 M, 1x3 M, 2x2 M und 3x1 M abk. Die je 28/32/33/37 Schulter-M in gleicher Höhe wie am Rückenteil liegen lassen.

Ärmel: Anchl 48/54/60/66 M mit N Nr 4½. Im Muster I str. Bei 7 cm ab Anchl mit N Nr 5 im Muster II weiterstr. Für die seidl Schrägung beids 18x abw jede 6. + 8. R 1 M aufn =

84/90/96/102 M. Die neu aufgen M im Muster II mitstr. Bei 50 cm ab Anschl alle M locker dem Muster entsprechend abk.

Ausarbeiten: Die liegengelassenen je 28/32/33/37 Schulter-M im M-Stich schliessen oder auf der Rücks zus-str und gleichzeitig locker abk. Die restl Nähte schliessen, dabei die Seitennähte nur bis zu den Bezeichnungen schliessen. **Halsborte:** Mit der Rundstrick-N ca 118/118/126/126 M auffassen (Rückenteil = 54/54/58/58, Vorderteil = 64/64/68/68 M). Im Muster I rundstr. Bei ca 2,5 cm Bortenhöhe alle M locker dem Muster entsprechend abk. Die Ärmel zwischen die Bezeichnungen des Vorder- und Rückenteils einsetzen.

261-05 Pullover homme

Taille S / M / L / XL

Mesures du modèle: Tour de poitrine 100/108/116/124 cm

Longueur 64 cm

Fournitures: LANGYARNS GORDON (mérinos superfin, cachemire) 300/350/400/450 g = 6/7/8/9 pel vert 1023.0017. Aig LANGYARNS / ADDI N° 4½ et 5. Une aig circ courte N° 4½.

Point I: Aig N° 4½: 1 m à l'end, 1 m à l'env.

Point II: Aig N° 5: Pt de blé: **1er rg:** 1 m à l'end, 1 m à l'env. **2e + 4e rgs:** Tric les m comme elles se présentent. **3e rg:** 1 m à l'env, 1 m à l'end c-à-d en contrariant le pt par rapport au 1er rg. Rép tjrs les rgs 1 à 4.

Point III: Aig N° 5: Lignes diagonales vers la droite ou la gauche: Tric d'après la grille. Décaler les m end et env de 1 m vers la droite ou vers la gauche tous les 2 rgs.

Point IV: Aig N° 5: Torsade sur 16 m: Tric d'après la grille. Seuls les rgs de l'end sont représentés sur la grille. Sur l'env, tric les m comme elles se présentent. Rép tjrs les rgs 1 à 20.

Échantillon: **Points II + III,** aig N° 5:

20 m = 10 cm de large.

22 rgs = 10 cm de haut.

Point IV, aig N° 5:

16 m = 5 cm de large.

22 rgs = 10 cm de haut.

Dos: Monter 110/118/126/134 m avec les aig N° 4½. Tric au pt I. À 7 cm du montage, avec les aig N° 5, cont **comme suit:** 1 m lis, 21/25/29/33 m au pt II, 25 m au pt III, 16 m au pt IV, 25 m au pt III, 21/25/29/33 m au pt II, 1 m lis. À 43/42/41/39 cm du montage (à mesurer suspendu), marquer la hauteur tric de ch côté et cont droit. **Encolure:** À 62 cm du montage, rab les 24/24/30/30 m centrales et, vers les côtés tous les 2 rgs, rab encore 1x8 m et 1x7 m. **Épaules:** À 21/22/23/25 cm de la marque, mettre les 28/32/33/37 m rest en attente.

Devant: Tric comme le dos. **Encolure:** À 57/57/56/56 cm du montage, rab les 16/16/22/22 m centrales puis, vers les côtés tous les 2 rgs, rab encore 1x5 m, 1x4 m, 1x3 m, 2x2 m et 3x1 m. Mettre les 28/32/33/37 m de ch épaule en attente à la même hauteur et comme pour le dos.

Manches: Monter 48/54/60/66 m avec les aig N° 4½. Tric au pt I. À 7 cm du montage, cont au pt II avec les aig N° 5. Augm de ch côté altern tous les 6 + 8 rgs 18x1 m = 84/90/96/102 m. Tric également les nouvelles m au pt II. Rab les m souplement à 50 cm du montage selon le pt.

Finitions: Faire la couture des 28/32/33/37 m des épaules mises en attente au pt de grafting ou, sur l'env, tric les m ens et les rab en même temps. Faire les coutures rest en ne faisant celles des côtés que jusqu'aux marques. **Bordure d'encolure:** Avec l'aig circ, relever 118/118/126/126 m (= 54/54/58/58 m au dos, 64/64/68/68 m sur le devant). Tric en rond au pt I. À 2,5 cm de hauteur de bordure, rab souplement toutes les m selon le pt. Monter les manches entre les marques du devant et du dos.

5 Herentrui

Maat S / M / L / XL

Modelmaten: Bovenwijdte 100/108/116/124 cm
Lengte 64 cm

Materiaal: LANGYARNS GORDON (superfijne merino, kasjmier) 300/350/400/450 g = 6/7/8/9
bollen groen 1023.0017. LANGYARNS / ADDI breinldn Nr 4½ en 5. 1 korte rondbrnld Nr 4½.

Patroon I: Nldn Nr 4½: 1 r st, 1 av st.

Patroon II: Nldn Nr 5: rijststeek: **1ste nld:** 1 r st, 1 av st. **2de + 4de nld:** de st br zoals ze zich voordoen. **3de nld:** 1 av st, 1 r st, dwz verschoven tov de 1ste nld br. De 1ste tot de 4de nld blijven herh.

Patroon III: Nldn Nr 5: diagonale strepen naar rechts of links: volgens breischema. De r en av st elke 2de nld met 1 st naar rechts of links verschuiven.

Patroon IV: Nldn Nr 5: kabel met 16 st: volgens breischema. Het schema toont de nldn op de goede kant. Op de av kant de st br zoals ze zich voordoen. De 1ste tot de 20ste nld blijven herh.

Proeflapje: **Patroon II + III**, Nldn Nr 5:

20 st = 10 cm breed

22 nldn = 10 cm hoog

Patroon IV, Nldn Nr 5:

16 st = 5 cm breed

22 nldn = 10 cm hoog

Rugpand: 110/118/126/134 st opz met nldn Nr 4½. In pat I br. Op 7 cm van de opzet met nldn Nr 5 in volg **stekenindeling** verder br: 1 kst, 21/25/29/33 st pat II, 25 st pat III, 16 st pat IV, 25 st pat III, 21/25/29/33 st pat II, 1 kst. Op 43/42/41/39 cm van de opzet (hangend meten) aan weersz de hoogte markeren en recht verder br. **Hals:** op 62 cm van de opzet de middelste 24/24/30/30 st afk en aan weersz hiervan elke 2de nld nog 1x8 st en 1x7 st afk. **Schouders:** op 21/22/23/25 cm van de markering de telkens overbl 28/32/33/37 st laten liggen.

Voorpand: als het rugpand br. **Hals:** op 57/57/56/56 cm van de opzet de middelste 16/16/22/22 st afk en aan weersz hiervan elke 2de nld nog 1x5 st, 1x4 st, 1x3 st, 2x2 st en 3x1 st afk. De 28/32/33/37 st voor de schouders op gelijke hoogte en wijze als bij het rugpand laten liggen.

Mouwen: 48/54/60/66 st opz met nldn Nr 4½. In pat I br. Op 7 cm van de opzet met nldn Nr 5 in pat II verder br. Voor de mouwverbreding aan weersz 18x afwiss elke 6de + 8ste nld 1 st meer = 84/90/96/102 st. De nieuw gemeerderde st in pat II meebr. Op 50 cm van de opzet alle st soepel in het overeenstemmend pat afk.

Afwerking: de 28/32/33/37 st in wacht van de schouders aan elkaar mazen of op de av kant samenbr en tegelijk soepel afk. De overbl naad sluiten, hierbij de zijnaden tot de markeringen sluiten. **Halsboord:** met de rondbrnld ca 118/118/126/126 st opnemen (rugpand = 54/54/58/58 st, voorpand = 64/64/68/68 st). In pat I rondbr. Op ca 2,5 cm boordhoogte alle st soepel in het overeenstemmend pat afk. De mouwen tussen de markeringen van het voor- en rugpand inzetten.

5 Men's sweater

Size S / M / L / XL

Garment measurements: Chest 100/108/116/124 cm (39 $\frac{1}{4}$ "/42 $\frac{1}{2}$ "/45 $\frac{3}{4}$ "/48 $\frac{3}{4}$ "
Length 64 cm (25 $\frac{1}{4}$ "

Materials: LANGYARNS GORDON (superfine merino, cashmere) 300/350/400/450 g = 6/7/8/9 balls of green 1023.0017. ADDI knitting needles, size 4.5mm (US/UK 7) und 5mm (US 8, UK 6). 1 short circular needle, size 4.5mm (US/UK 7).

Pattern I: 4.5mm needles: k1, p1.

Pattern II: 5mm needles: moss st: **Row 1:** k1, p1. **Rows 2 + 4:** Knit the sts as they appear. **Row 3:** p1, k1, i.e staggered with row 1. Repeat rows 1 – 4.

Pattern III: 5mm needles: diagonal stripes to the right or left: according to chart. On every other row, shift the stitch pattern one stitch to the right or left.

Pattern IV: 5mm needles: cable over 16 sts: according to chart. The chart shows the RS rows. On WS rows knit the sts as they appear. Repeat rows 1 – 20.

Gauge: **Patterns II + III**, 5mm needles:

20 sts = 10 cm (4") wide.

22 rows = 10 cm (4") high.

Pattern IV, 5mm needles:

16 sts = 5 cm (2") wide.

22 rows = 10 cm (4") high.

Back: Cast on 110/118/126/134 sts with 4.5mm needles. Knit in pattern I. After 7 cm (2 $\frac{3}{4}$ " change to 5mm needles and **allocate pattern** as foll: 1 edge st, 21/25/29/33 sts pattern II, 25 sts pattern III, 16 sts pattern IV, 25 sts pattern III, 21/25/29/33 sts pattern II, 1 edge st. At 43/42/41/39 cm (17"/16 $\frac{1}{2}$ "/16 $\frac{1}{4}$ "/15 $\frac{1}{4}$ " from the cast-on (measured hanging) place a marker at each end of row for beg of armhole. Continue knitting straight. **Neck:** When back measures 62 cm (24 $\frac{1}{2}$ " cast off the middle 24/24/30/30 sts. Work each side separately, casting off at neck edge on every other row, another 8 sts once and 7 sts once. **Shoulders:** At 21/22/23/25 cm (8 $\frac{1}{4}$ "/8 $\frac{3}{4}$ "/9"/10") from markers, leave the rem 28/32/33/37 sts each side.

Front: Knit as for back. **Neck:** At a length of 57/57/56/56 cm (22 $\frac{1}{2}$ "/22 $\frac{1}{2}$ "/22"/22") cast off the middle 16/16/22/22 sts. Work each side separately, casting off at neck edge on every other row: 5 sts once, 4 sts once, 3 sts once, 2 sts twice and 1 st 3 times. Leave the rem 28/32/33/37 sts each side for shoulders at the same length as for back.

Sleeves: Cast on 48/54/60/66 sts with 4.5mm needles. Knit in pattern I. After 7 cm (2¾") continue with 5mm needles and knit in pattern II. For shaping, inc 1 st at each end of alt every 6th + 8th row 18 times = 84/90/96/102 sts. Incorporate the new sts into pattern II. When sleeve measures 50 cm (19¾") cast off all sts loosely, in pattern.

Finishing: Join the 28/32/33/37 sts left each side for shoulders using Kitchener stitch or on WS knit the sts tog and loosely cast off sts at the same time. Close the rest of the seams, leaving side seams open above the markers. **Neckband:** With the circular needle pick up 118/118/126/126 sts (back = 54/54/58/58 sts, front = 64/64/68/68 sts). Knit pattern I in the rnd. When neckband measures about 2.5 cm (1") cast off all sts loosely, in pattern. Set in sleeves between markers.

5 Herrepullover

Størrelse S / M / L / XL

Modellens mål: Overvidde 100/108/116/124 cm
Længde 64 cm

Materiale: LANGYARNS GORDON (merino superfine, cashmere) 300/350/400/450g = 6/7/8/9 ngl grøn 1023.0017. LANGYARNS / ADDI strikkepinde nr 4½ og 5. 1 kort rundpind nr 4½.

Mønster I: Pinde nr 4½: 1 r, 1 vr.

Mønster II: Pinde nr 5: Rismønster: **1. p:** 1 r, 1 vr. **2. + 4. p:** M strikkes som de ser ud. **3. p:** 1 vr, 1 r, dvs strik forskudt af 1. p. 1. – 4. p gentages hele tiden.

Mønster III: Pinde nr 5: Diagonalstriber efter højre eller venstre: Strik ifølge diagram. r og vr m på hver 2. p forskyder sig om 1 m mod højre eller venstre.

Mønster IV: Pinde nr 5: Snoning over 16 m: Strik ifølge diagram. Diagrammet viser p på retten. På vrangen strikkes m som de ser ud. **1. – 20 p** gentages hele tiden.

Strikkefasthed: **Mønster II + III**, pinde nr 5:

20 m = 10 cm bred.

22 p = 10 cm høj.

Mønster IV, pinde nr 5:

16 m = 10 cm bred.

22 p = 10 cm høj.

Ryggen: Slå 110/118/126/134 m op med p nr 4½. Strik i mønster I. Ved 7 cm strikkes videre med p nr 5 i følgende **mønsterinddeling:** 1 kantm, 21/25/29/33 m mønster II, 25 m mønster III, 16 m mønster IV, 25 m mønster III, 21/25/29/33 m mønster II, 1 kantm. Når arb måler 43/42/41/39 cm (hængende mål) markéres højden i begge sider og strik videre lige op. **Halsudskæring:** Når arb måler 62 cm lukkes de midterste 24/24/30/30 m af og på begge sider heraf lukkes endnu på hver 2. p 1x8 og 1x7 m af. **Skulder:** Når arb fra markéringen måler 21/22/23/25 cm lader man de resterende hver 28/32/33/37 m ligge.

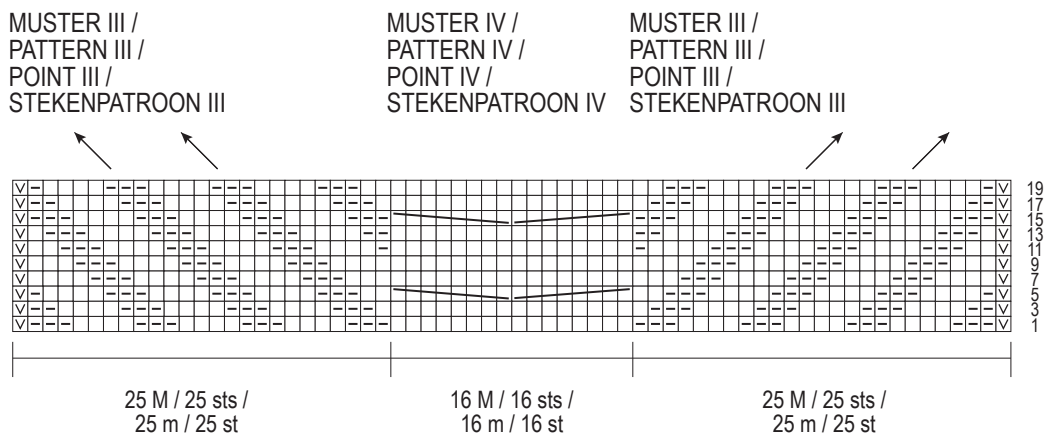
Forstykke: Strikkes som ryggen. **Halsudskæring:** Når arb måler 57/57/56/56 cm lukkes de midterste 16/16/22/22 m af og på begge sider heraf lukkes endnu 1x5, 1x4, 1x3, 2x2 og 3x1 m af på hver 2. p. De hver 28/32/33/37 skulder-m lader man ligge ved samme højde og på samme måde som på ryggen.

Ærmer: Slå 48/54/60/66 m op med p nr 4½. Strik i mønster I. Ved 7 cm strikkes videre i mønster II med p nr 5. Til skråning i siderne tages 1 m ud i begge sider skiftevis på hver 6. + 8. p 18x = 84/90/96/102 m. De nye udtagne m strikkes videre i mønster II. Når ærmet måler 50 cm lukkes alle m løst af i tilsvarende mønster.

Montering: De liggende hver 28/32/33/37 skulder-m lukkes med m-sting eller sys sammen på vrangen og luk samtidig løst af. De resterende sømme sys, idet sidesømmene kun sys indtil markéringerne. **Halsbort:** Med rundp samles ca 118/118/126/126 m op (ryggen = 54/54/58/58 m,

forstykke = 64/64/68/68 m). Rundstrik i mønster I. Ved ca 2,5 cm bort lukkes alle m løst af i tilsvarende mønster. Ærmerne sys i mellem markéringerne på forstykke og ryg.

261-05_str



- ☑ = 1 Patent-M
(1 M re, dabei 1 R tiefer einstechen)
- ☐ = 1 M li
- ☐ = 1 M re

= 4 M auf 1 Hilfs-N hinter die Arb legen,
die folg 4 M re, dann die M der Hilfs-N re str

= 4 M auf 1 Hilfs-N vor die Arb legen,
die folg 4 M re, dann die M der Hilfs-N re str

- ☑ = 1 brioche rib st
(k1 below)
- ☐ = p1
- ☐ = k1

= put 4 sts on a cable needle at back of work,
k the next 4 sts, then k the sts from cable needle

= put 4 sts on a cable needle in front of work,
k the next 4 sts, then k the sts from cable needle

- ☑ = 1 m anglaise
(1 m à l'end en piquant 1 rg plus bas)
- ☐ = 1 m à l'env
- ☐ = 1 m à l'end

= gl 4 m sur 1 aig auxil derrière le trav, tric les 4 m
suiv à l'end puis les m de l'aig auxil à l'end

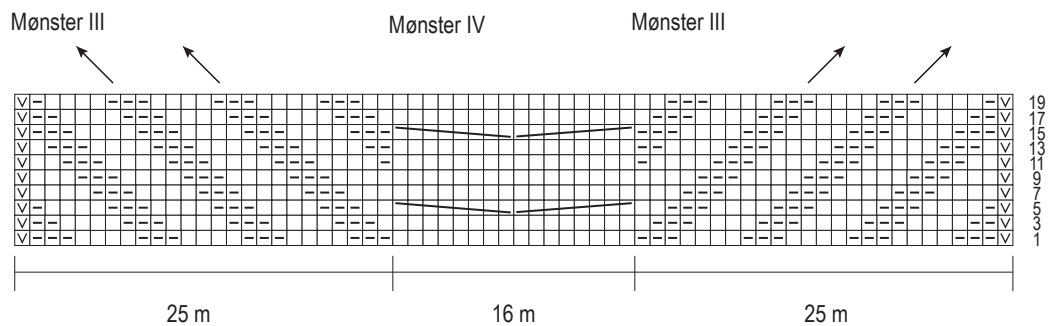
= gl 4 m sur 1 aig auxil devant le trav, tric les 4 m
suiv à l'end puis tric les m de l'aig auxil à l'end

- ☑ = 1 patentst
(1 r + 1 rij dieper insteken)
- ☐ = 1 av
- ☐ = 1 r

= 4 st op hulplnd achter werk, de 4 volg st r br,
daarna de st van de hulplnd r br

= 4 st op hulplnd voor werk, de 4 volg st r br,
daarna de st van de hulplnd r br

261-05_str_DK



- ☒ = 1 patent-m (1 r, idet man stikker 1 p dybere)
- ☐ = 1 vr
- = 1 r
- ▨ = sæt 4 m på 1 hj.p. bag arb, de følgende 4 m r, så strikkes m på hj.p. r
- ▩ = sæt 4 m på 1 hj.p. fortan arb, de følgende 4 m r, så strikkes m på hj.p. r