

## 17 Jacke

Grösse S / M / L / XL

**Modellmasse:** Oberweite 100/108/118/126 cm  
Länge 68 cm

**Material:** LANGYARNS DIVINA (Modal, Baumwolle, Seide) 600/650/700/750 g = 12/13/14/15  
Knl hellblau 1036.0021. LANGYARNS / ADDI Strick-N Nr 3½ und 4.

**Muster I:** N Nr 3½: Kraus li = Vorder- und Rückr li. **Die Rdm am R-Ende str und am R-Beginn nur abh.**

**Muster II:** N Nr 4: Lochmuster teilbar durch 3 + 2 Rdm. Gemäss Strickschrift. Das Schema zeigt die R der Vorder- und Rückr. Die 1. – 12. R stets wdh.

**Tipp 1:** Teile die Seide enthalten in der Länge eher knapp arb, sie hängen sich beim Tragen etwas aus dh; sie wachsen in die Länge.

**Tipp 2:** Bei den Abn der Armausschnitte, V-Ausschnitt und der Armkugel dem Muster entsprechend weiterstr, dabei am R-Beginn und am R-Ende nur U arb wenn dazu eine Abn gehört.

**Tipp 3: Betonte Abn (V-Ausschnitt):** Re Kante = 1 Rdm, 31 M li, 2 M li zus-str. Li Kante = 2 M li zus-str, 31 M li, 1 Rdm.

**Maschenprobe:** **Muster II, N Nr 4:**  
20 M = 10 cm breit.  
37 R = 10 cm hoch.

**Rückenteil:** Anschl 101/110/119/128 M mit N Nr 3½. Im Muster I str. Bei 7 cm ab Anschl mit N Nr 4 im Muster II weiterstr. **Armausschnitte:** Bei 46/45/44/42 cm ab Anschl (hängend messen) beids 1x2 M abk, jede 2. R 5x/6x/7x/8x1 M und jede 4. R noch 5x1 M abn (s. Wichtige Hinweise und Tipp 2) = 77/84/91/98 M. **Schultern:** Bei 20/21/22/24 cm Armausschnitthöhe beids jede 2. R 2x4 M + 3x5 M / 5x5 M / 3x5 M + 2x6 M / 1x5 M + 4x6 M abk. **Halsausschnitt: Gleichzeitig** mit Schulterbeginn die mittleren 23/26/29/32 M abk und beids davon jede 2. R noch 1x2 M und 2x1 M abk.

**Linkes Vorderteil:** Anschl 76/79/85/88 M mit N Nr 3½. Im Muster I str. Bei 7 cm ab Anschl mit N Nr 4 in folg **Mustereinteilung** weiterstr: 1 Rdm, 42/45/51/54 M Muster II, 32 M Muster I, 1 Rdm. **Halsausschnitt:** Bei 42/42/40/40 cm ab Anschl an der li Kante jede 10. R 8x1 M / jede 10. R 8x1 M / jede 8. R 11x1 M / jede 8. R 11x1 M betont abn (s. Tipp 3). Den **Armausschnitt** an der re Kante in gleicher Höhe und wie am Rückenteil arb. **Schulter:** Bei 20/21/22/24 cm

Armausschnitthöhe **an der re Kante** jede 2. R 3x4 M + 2x5 M / 1x4 M + 4x5 M / 4x5 M + 1x6 M / 2x5 M + 3x6 M abk. Mit den restl 34 M für den **Kragen** im Muster I noch 8/8,5/9/9,5 cm weiterstr, dann die M liegen lassen.

**Rechtes Vorderteil:** Gegengleich zum li Vorderteil str.

**Ärmel:** Anschl 47/50/56/59 M mit N Nr 3½. Im Muster I str. Bei 2 cm ab Anchl mit N Nr 4 im Muster II weiterstr. Für die seiti Schrägung beids 10x1 M jede 16. R aufn = 67/70/76/79 M.

**Armkuigel:** Bei 48 cm ab Anchl beids 1x2 M abk, jede 2. R 5x1 M, jede 4. R 6x/6x/7x/7x1 M und wieder jede 2. R 7x1 M abn, 2x2 M und 1x3 M abk. Bei 15/15/16/16 cm Armkuigelhöhe die restl M locker abk.

**Ausarbeiten:** Nähte schliessen. **Kragen:** Die liegengelassenen M im M-Stich schliessen und die Borte an den Halsausschnitt nähen. Ärmel einsetzen.

## 267-17 Gilet

Taille S / M / L / XL

**Mesures du modèle:** Tour de poitrine 100/108/118/126 cm

Longueur 68 cm

**Fournitures:** LANGYARNS DIVINA (modal, coton, soie) 600/650/700/750 g = 12/13/14/15 pel bleu clair 1036.0021. Aig LANGYARNS / ADDI N° 3½ et 4.

**Point I:** Aig N° 3½: Pt mousse = à l'env sur l'end et sur l'env. **Ne tric les m lis qu'en fin de rg et les gl en début de rg.**

**Point II:** Aig N° 4: Pt ajouré, nombre de m multiple de 3 + 2 m lis. Tric d'après la grille. Tous les rgs de l'end et de l'env sont représentés sur la grille. Rép tjrs les rgs 1 à 12.

**Remarque 1:** Ne pas tric trop longues les pièces qui contiennent de la soie car elles se détendent en longueur lorsqu'elles sont portées.

**Remarque 2:** Au niveau des dim des emmanchures, de l'encolure en V et de l'arrondi des manches, cont selon le pt en ne faisant des jetés que lorsqu'ils peuvent être compensés par une dim en début et en fin de rg.

**Remarque 3: Dim apparentes (encolure en V):** À droite = 1 m lis, 31 m à l'env, 2 m à l'env ens. À gauche = 2 m à l'env ens, 31 m à l'env, 1 m lis.

**Échantillon:** **Point II**, aig N° 4:  
20 m = 10 cm de large.  
37 rgs = 10 cm de haut.

**Dos:** Monter 101/110/119/128 m avec les aig N° 3½. Tric au pt I. À 7 cm du montage, cont au pt II avec les aig N° 4. **Emmanchures:** À 46/45/44/42 cm du montage (à mesurer suspendu), rab de ch côté 1x2 m, dim tous les 2 rgs 5x/6x/7x/8x1 m et tous les 4 rgs encore 5x1 m (voir notes importantes et remarque 2) = 77/84/91/98 m. **Épaules:** À 20/21/22/24 cm de hauteur d'emmanchure, rab de ch côté tous les 2 rgs 2x4 m + 3x5 m / 5x5 m / 3x5 m + 2x6 m / 1x5 m + 4x6 m. **Encolure:** **Simultanément** au début des épaules, rab les 23/26/29/32 m centrales et encore 1x2 m et 2x1 m vers les côtés tous les 2 rgs.

**Devant gauche:** Monter 76/79/85/88 m avec les aig N° 3½. Tric au pt I. À 7 cm du montage, avec les aig N° 4, cont **comme suit:** 1 m lis, 42/45/51/54 m au pt II, 32 m au pt I, 1 m lis. **Encolure:** À 42/42/40/40 cm du montage, tric à gauche tous les 10 rgs 8x1 / tous les 10 rgs 8x1 / tous les 8 rgs

11x1 / tous les 8 rgs 11x1 dim apparente (voir remarque 3). Tric l'**emmanchure** à droite à la même hauteur et comme pour le dos. **Épaule:** À 20/21/22/24 cm de hauteur d'emmanchure, **rab à droite** tous les 2 rgs 3x4 m + 2x5 m / 1x4 m + 4x5 m / 4x5 m + 1x6 m / 2x5 m + 3x6 m. Avec les 34 m rest, pour le **col**, tric encore au pt I 8/8,5/9/9,5 cm puis mettre les m en attente.

**Devant droit:** Tric symétriquement par rapport au devant gauche.

**Manches:** Monter 47/50/56/59 m avec les aig N° 3½. Tric au pt I. À 2 cm du montage, cont au pt II avec les aig N° 4. Augm de ch côté 10x1 m tous les 16 rgs = 67/70/76/79 m. **Arrondi:** À 48 cm du montage, de ch côté, rab 1x2 m, tous les 2 rgs 5x1 m, tous les 4 rgs 6x/6x/7x/7x1 m et tous les 2 rgs de nouveau 7x1 m, rab 2x2 m et 1x3 m. À 15/15/16/16 cm de hauteur d'arrondi, rab seulement les m rest.

**Finitions:** Faire les coutures. **Col:** Faire les coutures au pt de grafting avec les m mises en attente et coudre la bordure à l'encolure. Monter les manches.

## 17 Vest

Maat S / M / L / XL

**Modelmaten:** Bovenwijdte 100/108/118/126 cm  
Lengte 68 cm

**Materiaal:** LANGYARNS DIVINA (modal, katoen, zijde) 600/650/700/750 g = 12/13/14/15 bollen lichtblauw 1036.0021. LANGYARNS / ADDI breinldn Nr 3½ en 4.

**Patroon I:** Nldn Nr 3½: av ribbels = av op goede en av kant. **De kst op het einde van de nld br en bij het begin van de nld afh.**

**Patroon II:** Nldn Nr 4: ajourpatroon deelbaar door 3 + 2 kst. Volgens breischema. Het schema toont de nldn op de goede en av kant. De 1ste tot de 12de nld blijven herh.

**Tip 1:** panden in zijde eerder wat korter br, daar ze langer worden bij het dragen.

**Tip 2:** bij de mind van de armsgaten, v-hals en mouwkop in het overeenstemmend pat verder br, bij het begin en op het einde van de nld enkel een omslag maken als er een mind bij hoort.

**Tip 3: opvallende mind (v-hals):** rechterkant = 1 kst, 31 av st, 2 st av samenbr. Linkerkant = 2 st av samenbr, 31 av st, 1 kst.

**Proeflapje:** **Patroon II**, Nldn Nr 4:  
20 st = 10 cm breed  
37 nldn = 10 cm hoog

**Rugpand:** 101/110/119/128 st opz met nldn Nr 3½. In pat I br. Op 7 cm van de opzet met nldn Nr 4 in pat II verder br. **Armsgat:** op 46/45/44/42 cm van de opzet (hangend meten) aan weersz 1x2 st afk, elke 2de nld 5x/6x/7x/8x1 st en elke 4de nld 5x1 st mind (zie belangrijke aanwijzingen en tip 2) = 77/84/91/98 st. **Schouders:** op 20/21/22/24 cm armsgathoogte aan weersz elke 2de nld 2x4 st + 3x5 st / 5x5 st / 3x5 st + 2x6 st / 1x5 st + 4x6 st afk. **Hals: tegelijk** met begin schouders de middelste 23/26/29/32 st afk en aan weersz hiervan elke 2de nld nog 1x2 st en 2x1 st afk.

**Linkervoorpand:** 76/79/85/88 st opz met nldn Nr 3½. In pat I br. Op 7 cm van de opzet met nldn Nr 4 in volg **stekenindeling** verder br: 1 kst, 42/45/51/54 st pat II, 32 st pat I, 1 kst. **Hals:** op 42/42/40/40 cm van de opzet aan de linkerkant elke 10de nld 8x1 st / elke 10de nld 8x1 st / elke 8ste nld 11x1 st / elke 8ste nld 11x1 st opvallend mind (zie tip 3). Het **armsgat** aan de rechterkant op gelijke hoogte en wijze als bij het rugpand br. **Schouder:** op 20/21/22/24 cm armsgathoogte **aan de rechterkant** elke 2de nld 3x4 st + 2x5 st / 1x4 st + 4x5 st / 4x5 st + 1x6 st

/ 2x5 st + 3x6 st afk. Met de overbl 34 st voor de **kraag** in pat I nog 8/8,5/9/9,5 cm verder br, daarna de st laten liggen.

**Rechtervoorpand:** als spiegelbeeld van het linkervoorpand br.

**Mouwen:** 47/50/56/59 st opz met nldn Nr 3½. In pat I br. Op 2 cm van de opzet met nldn Nr 4 in pat II verder br. Voor de mouwverbreding aan weersz 10x1 st elke 16de nld meer = 67/70/76/79 st. **Mouwkop:** op 48 cm van de opzet aan weersz 1x2 st afk, elke 2de nld 5x1 st, elke 4de nld 6x/6x/7x/7x1 st en opnieuw elke 2de nld 7x1 st mind, 2x2 st en 1x3 st afk. Op 15/15/16/16 cm mouwkophoogte de overbl st soepel afk.

**Afwerking:** naden sluiten. **Kraag:** de st in wacht aan elkaar mazen en de boord aan de hals naaien. Mouwen inzetten.

## 17 Jakke

Størrelse S / M / L / XL

**Modellens mål:** Overvidde 100/108/118/126 cm  
Længde 68 cm

**Materiale:** LANGYARNS DIVINA (modal, bomuld, silke) 600/650/700/750g = 12/13/14/15 ngl lyseblå 1036.0021. LANGYARNS / ADDI strikkepinde nr 3½ og 4.

**Mønster I:** Pinde nr 3½: Riller vr = retten og vrangen vr. **Kantm strikkes i slutningen af p og i begyndelsen tages kantm kun løs af.**

**Mønster II:** Pinde nr 4: Hulmønster delelig med 3 + 2 kantm. Strik ifølge diagram. Diagrammet viser p på retten og vrangen. 1. – 12. p gentages hele tiden.

**Tips 1:** Dele af silke giver sig lidt i længden. Dvs den vokser i længden ved brug.

**Tips 2:** Ved indtagning til ærmegab, V-udskæring og ærmerunding strikkes videre i tilsvarende mønster, idet ved p's begyndelse og slutning strikkes kun 1 omslag hvis der hører 1 indtagning til.

**Tips 3: Særlig indtagning (V-udskæring):** Højre side = 1 kantm, 31 vr, 2 vr sm. Venstre side = 2 vr sm, 31 vr, 1 kantm.

**Strikkefasthed:** **Mønster II**, pinde nr 4:  
20 m = 10 cm bred.  
37 p = 10 cm høj.

**Ryggen:** Slå 101/110/119/128 m op med p nr 3½. Strik i mønster I. Ved 7 cm strikkes videre i mønster II med p nr 4. **Ærmegab:** Når arb måler 46/45/44/42 cm (hængende mål) lukkes 1x2 m af i begge sider, på hver 2. p tages 5/6/7/8x1 m ind og på hver 4. p tages endnu 5x1 m ind (se vigtige henvisninger og tips 2) = 77/84/91/98 m. **Skulder:** Når ærmegabet måler 20/21/22/24 cm lukkes 2x4 + 3x5 / 5x5 / 3x5 + 2x6 / 1x5 + 4x6 af i begge sider på hver 2. p. **Halsudskæring: Samtidig** med 1. skulderindtagning lukkes de midterste 23/26/29/32 m af og på begge sider heraf på hver 2. p lukkes endnu 1x2 og 2x1 m af.

**Venstre forstykke:** Slå 76/79/85/88 m op med p nr 3½. Strik i mønster I. Ved 7 cm strikkes videre i følgende **mønsterinddeling** med p nr 4: 1 kantm, 42/45/51/54 m mønster II, 32 m mønster I, 1 kantm. **Halsudskæring:** Når arb måler 42/42/40/40 cm tages ind med særlig indtagning i venstre side (se tips 3) 8x1 m på hver 10. p / 8x1 m på hver 10. p / 11x1 m på hver 8. p / 11x1 m på hver 8. p. **Ærmegabet** i højre side strikkes ved samme højde og på samme måde som på ryggen. **Skulder:** Når ærmegabet måler 20/21/22/24 cm lukkes af i **højre side** på hver 2. p 3x4 + 2x5 m / 1x4 + 4x5 m / 4x5 + 1x6 m / 2x5 + 3x6 m. Med de resterende 34 m strikkes til **krave** i mønster I endnu 8/8,5/9/9,5 cm, så lader man m ligge.

**Højre forstykke:** Strikkes som venstre forstykke men modsat.

**Ærmer:** Slå 47/50/56/59 m op med p nr 3½. Strik i mønster I. Ved 2 cm strikkes videre i mønster II med p nr 4. Til skråning i begge sider tages 10x1 m ud på hver 16. p = 67/70/76/79 m.

**Ærmerunding:** Når arb måler 48 cm lukkes 1x2 m af i begge sider, på hver 2. p tages 5x1 m ind,

på hver 4. p 6/6/7/7x1 m og igen på hver 2. p tages 7x1 m ind, 2x2 og 1x3 m lukkes af. Når ærmerundingen måler 15/15/16/16 cm lukkes de resterende m løst af.

**Montering:** Sømmene sys. **Krave:** De liggende m lukkes med m-sting og borten sys til halsudskæringen. Ærmer sys i.

**267-17\_str**

**II**

Rapport 3 m

= 1 vr på vrangen

= 1 vr

= 1 omslag

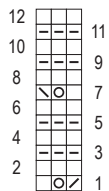
= 2 r sm

= 1 overtræksindtagning (1 m løs af, 1 r  
og træk den løse m over den strikkede m)



# 267-17\_str

II



Rapport 3 M /  
3 m à rép /  
rapport 3 st /  
repeat 3 sts

- = 1 M Vorders re, Rücksl
- = 1 M li
- = 1 U
- = 2 M re zus-str
- = 1 übz Abn (1 M abh, 1 M re,  
und die abgeh M über die gestr M ziehen)

- = 1 m à l'end sur l'end, à l'env sur l'env
- = 1 m à l'env
- = 1 jeté
- = 2 m à l'end ens
- = 1 surjet (gl 1 m, tric 1 m à l'end  
et rab la m gl par-dessus)

- = 1 st r op goede kant, av op av kant
- = 1 av
- = 1 omslag
- = 2 st r samen br
- = 1 overhaling (1 st afh, 1 st r br,  
de afgeh st over de gebr st halen)

- = RS: k1, WS: p1
- = p1
- = yo
- = k2tog
- = sl 1, k1, pss0

- = 1 r på retten, 1 vr på vrangen
- = 1 vr
- = 1 omslag
- = 2 r sm
- = 1 overtræksindtagning (1 m løs af,  
1 r og træk den løse m over den strikkede m)

# 267-17\_sch

